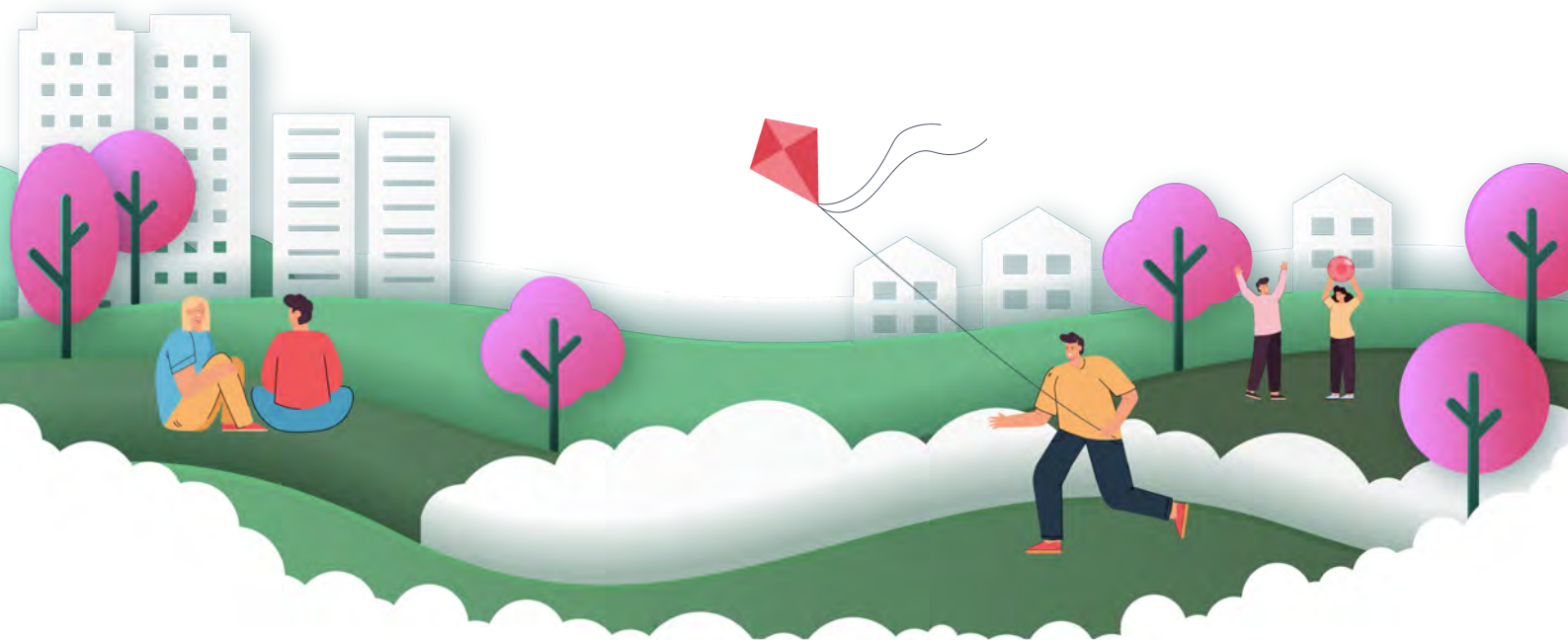


PROJET SOCIAL 2023-2026



UN GRAND MERCI ...

Aux habitants bénévoles :

Josette, Jean Luc, Marie Chantal, Danièle, Christine, Nabil, Fabienne, Madani, Jean Paul, Fabrice, Daniel, Michelle, Sylvie, Marie José, Guy, Florelle, Stéphane, Abou, Françoise, Martine, Christelle, Maria, Marc, Mauricette, Sarah, Corinne, Alazar, Liliane, Lassana, Aurélie, Tall, Viviane, Saibou, Huguette, Monique, Zakaria, Marie Hélène, Jordan, Camille, Latmea, Céline, Isabelle, Nikolos, Marguerite, Thaliana, Sofiane, Ayoub, Marie Paule, ...

Aux salariés :

Marianne, Franck, Virginie, Hakan, Patrick, Corine, Marie France, Clara, Sevgi, Steven, Damien, Marie, Léa, Karim, Ruth, Lucas, Antoine

Aux partenaires :

Dolorès, Arthur, Damien, Christophe, Jaona, Mathias, David, Marie, Marie Chantal, Ludivine, Emmanuel Alexandre, Émeric, Adrien, Valérie, Mélanie, ...



LE MOT DU PRÉSIDENT

Les orientations principales du projet social 2020-2022 envisageaient une évolution des objectifs et des pratiques des périodes précédentes. Il s'agissait, notamment, d'assurer un accueil de qualité et d'aller à la rencontre des habitants, de promouvoir l'entraide et la solidarité entre les habitants, de soutenir la vie familiale et renforcer les liens entre les générations, de promouvoir le jeu comme moyen de liens et de plaisir pour les familles et les habitants, d'améliorer le vivre ensemble.

Les pratiques ont évolué vers la mise en œuvre d'activités hors les murs, l'encouragement à la création collective par les acteurs du territoire (habitants, associations, partenaires), le développement d'activités en direction de la jeunesse, la mise en place d'une ludothèque, le renforcement des partenariats, l'animation de quartier en construisant des actions collectives. Une attention particulière a été portée au quartier prioritaire Politique de la Ville

Des formations ont permis l'acquisition de compétences nouvelles par les professionnels du centre social pour la mise en œuvre d'orientations nouvelles. Certaines ont rassemblé des salariés et des administrateurs créant ainsi une culture commune et favorisant une connaissance réciproque. Elles ont également contribué à préparer le futur projet social à partir de réflexions et de points de vue partagés entre les différents acteurs du centre social.

Les moyens mis en œuvre au cours de ces trois années ont permis de réaliser tout ou partie des objectifs du projet social 2020-2022 et de préparer dans des conditions favorables le projet social 2023-2026.



SOMMAIRE

Page 1 à 3

Introduction

- Définition d'un centre social
- Pourquoi un projet social ?
- Une démarche résolument ouverte et participative
- 2019-2022 : en quête de notre légitimité

Page 4 à 11

1ère PARTIE : présentation du Centre Social de Courteille

- Fiche d'identité du Centre Social de Courteille
- Caractéristiques du territoire
- Mission/Organisation du Centre Social de Courteille
- Les partenaires
- Les valeurs des centres sociaux fédérés

Pages 12 à 29

2ème PARTIE : une méthodologie co-construite et progressive

- Les enjeux du renouvellement
- La méthodologie
- L'accompagnement et le groupe de pilotage
- La démarche retenue
- La mobilisation des acteurs
- Les différentes étapes avec objectifs et contenu

Pages 30 à 37

3ème PARTIE : le temps du bilan - Évaluation du projet social 2020-2022

- Axe 1 : Accueil et Hors les murs
- Axe 2 : Entraide et Solidarités
- Axe 3 : Famille et Intergénération
- Axe 4 : Vivre Ensemble
- Axe 5 : Agir Ensemble

Pages 38 à 49

4ème PARTIE : entre hier et demain, le diagnostic de territoire comme point d'appui

- Le Centre Social de Courteille et son territoire
- Photo d'identité du quartier
- Éléments contextuels issus du bilan et diagnostic
- Les ressources et évolutions du quartier
- La place des habitants

Pages 50 à 92

5ème PARTIE : les chemins de changement - projet social 2023-2026

- Axe 1 : Des habitants sont en situation de précarité économique, sociale et culturelle
- Axe 2 : Des habitants ne se rencontrent et ne se connaissent pas
- Axe 3 : Des familles et des jeunes n'ont pas les ressources pour répondre à leurs besoins, envies, ...
- Axe 4 : Des seniors de plus en plus isolés
- Le financement : maquette financière 2023-2024-2025-2026

Page 93

Évaluation

Page 94

En conclusion

Annexes :

- Synthèse de MOUVENS
- Questionnaire
- Organigramme du personnel

INTRODUCTION

1) Définition d'un centre social

Un Centre Social est un lieu de vie et d'initiatives pour les habitants. Ouvert à tous, il a pour mission de créer du lien social et de contribuer au « mieux vivre ensemble » dans son quartier, dans sa ville.

Un Centre Social est donc :

- Un équipement de quartier à vocation sociale globale, ouvert à l'ensemble de la population habitant à proximité, offrant accueil, animations, activités et services à finalité sociale ;
- Un équipement à vocation familiale et pluri-générationnelle, favorisant le développement des liens sociaux et familiaux ;
- Un lieu d'animation de la vie sociale, prenant en compte l'expression des demandes et des initiatives des usagers et habitants et favorisant le développement de la vie associative ;
- Un lieu d'interventions sociales concertées et novatrices, contribuant au développement du partenariat.

UNE CONDITION MAJEURE : LA PARTICIPATION DES HABITANTS

C'est à partir de l'expression du besoin des habitants, de leur « envie de faire » et de « faire ensemble » que se mettent en place des actions et des services, en concertation avec les différents partenaires du quartier. La participation des habitants est indispensable pour obtenir l'agrément « Centre Social » par la Caisse d'Allocations Familiales.

La gestion du Centre Social est assurée par l'Association Jean ZAY. On y retrouve :

Des habitants : à l'accueil pour se renseigner, autour d'un café pour échanger ou pour participer à une activité collective...

Des bénévoles : au Comité Local d'Accompagnement à la Scolarité, aux Ateliers Loisirs, à la Couture, à la Ludothèque, dans une réunion ou en train de préparer la prochaine activité festive...

Des professionnels : Directeur, Secrétaire, animateur d'accueil, des référents et des animateurs.

Le financement du Centre Social

Le Centre Social est soutenu et financé principalement par la Communauté Urbaine d'Alençon ; la Caisse d'Allocations Familiales de l'Orne.

Il bénéficie aussi de financements complémentaires apportés par le Contrat de Ville de la Politique de la Ville et quelques subventions/aides diverses.



2) Pourquoi un projet social ?

La démarche de renouvellement d'un projet social est une étape importante dans la vie d'un centre social. Bien évidemment l'obtention de l'agrément par la Caisse d'Allocations Familiales reste la finalité incontournable de la démarche mais cette dernière offre surtout une formidable opportunité pour orienter les projets du centre social pour les 4 années à venir. C'est dans cet esprit que nous avons conçu notre approche pour élaborer pas à pas notre nouveau projet social.

La démarche ne va pas aboutir à une refonte de nos projets mais va plutôt permettre de définir ou re-définir les sens et les priorités de nos interventions. Pour cela, nous nous appuyons d'une part, sur ce que nous avons pu réaliser, d'autre part, sur le regard que nous portons sur le territoire d'implantation du Centre Social de Courteille, et enfin sur le point de vue des acteurs Habitants-Partenaires-Salariés qui composent la démarche.

3) Une démarche résolument ouverte et participative

Nous avons été particulièrement vigilants au processus de mobilisation en constituant un groupe qui puisse être le plus représentatif des différents publics qui fréquentent le Centre Social de Courteille.

Dès le mois de juin 2021, nous avons défini lors de la rencontre bilan salariés, les rencontres qui devaient jalonner notre année de démarche. Quelques salariés ont pu témoigner de leur expérience antérieure en la matière et de l'intérêt de cette implication. A ce niveau, il est essentiel que les habitants perçoivent le rôle et le pouvoir qu'ils peuvent avoir.

Leur expertise d'habitants est essentielle dans leur connaissance de vie du territoire, dans leur relation avec les autres habitants, dans ce qu'ils perçoivent des évolutions du quartier et des besoins des habitants.

Ce regard, cette expression est complémentaire de celle des salariés qui, de leur place, peuvent également percevoir les évolutions, les enjeux et besoins des habitants du territoire. Les professionnels impliqués tout au long de la démarche ont joué le rôle de facilitateurs en favorisant l'expression des points de vue de chacun(e).

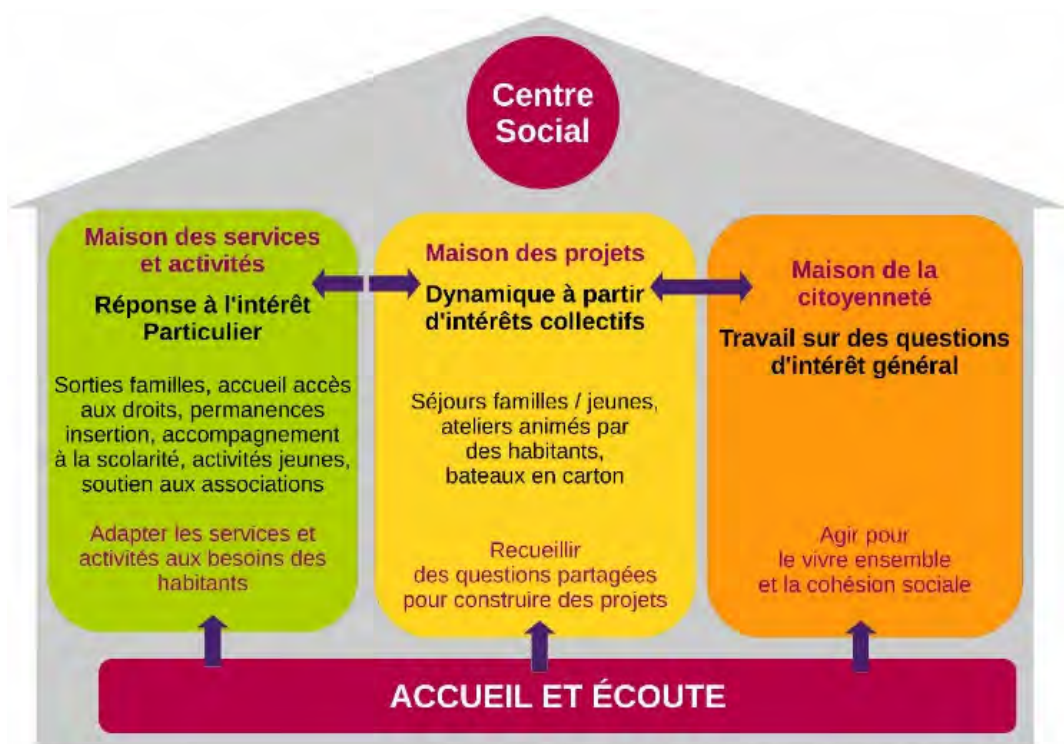


4) 2019-2022 : la quête de notre légitimité

Après une première année de préfiguration de centre social, l'Association Courteille Loisirs Enfance Jeunesse s'est modifiée pour devenir l'Association Jean ZAY pour gérer le Centre Social de Courteille.

En trois années malgré la pandémie de COVID 19, le Centre Social de Courteille a réussi sa métamorphose pour répondre aux enjeux du territoire et des habitants, des acteurs institutionnels et associatifs.

Ce temps nécessaire a permis aux équipes de s'interroger sur le sens de nos projets, de se former, d'expérimenter de nouvelles façons de travailler, de développer de nouvelles compétences, ...



Source : Maison du Centre Social, Fédération nationale des centres sociaux

1ÈRE PARTIE

PRÉSENTATION

DU CENTRE SOCIAL

DE COURTEILLE



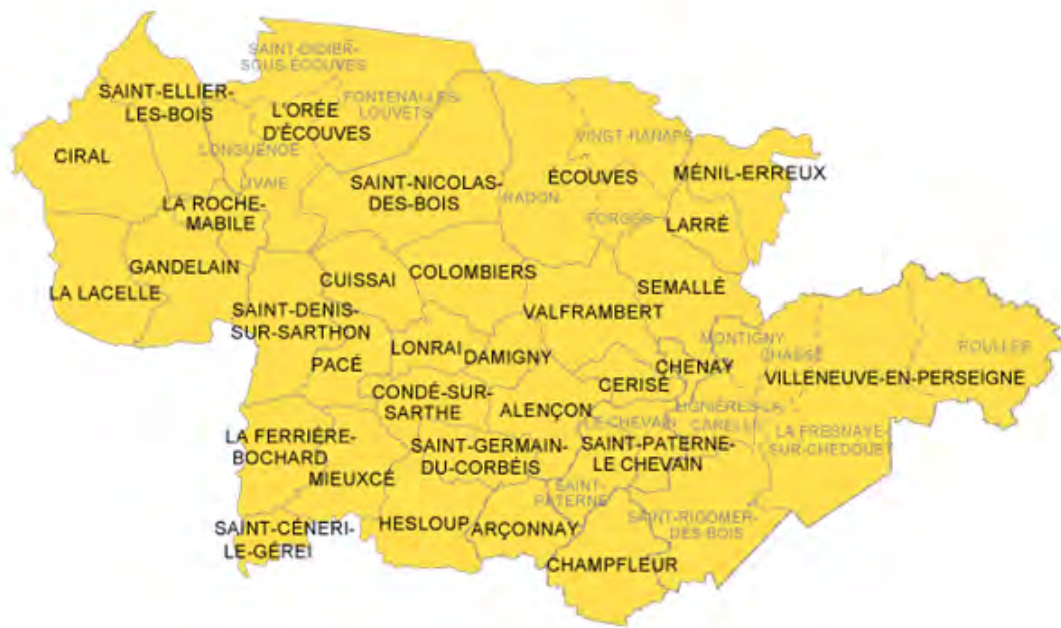
1- Fiche d'identité du Centre Social de Courteille

Nom de l'association	Association Jean ZAY (Ex ACLEJ)
Date de création	2016
Nom de l'équipement	Centre Social de Courteille
Date de création	1966
Adresse	Rue Edouard Branly - 61000 Alençon 02,33,80,49,07 - accueil.cscourteille@gmail.com
Identité du président	Jean Paul BREGEON
Identité du directeur	Antoine GESLIN
Mode gestion	Associative
Objet des statuts	L'association a pour but d'assurer le fonctionnement et la gestion du Centre Social et Culturel de la Rue Edouard Branly à ALENCON. L'association a pour objet l'animation de la vie sociale locale en étant un lieu de ressources et d'initiatives portées par des habitants appuyés par des professionnels. Le rôle de l'association est de contribuer au développement du pouvoir d'agir des habitants et des familles dans une intention d'émancipation. Les objectifs visés sont l'animation globale, le renforcement des relations et des solidarités de voisinage, la prévention de toutes les formes d'exclusions et l'éducation à la citoyenneté, par une démarche globale d'intervention concertée adaptée aux problématiques sociales du territoire. L'Association est un organisme laïque à but non lucratif exerçant ses activités dans un esprit d'ouverture et de tolérance. Elle respecte la personne sans distinction d'âge, de sexe, d'origine, d'appartenance ethnique, de nationalité, de condition sociale, de conviction philosophique ou religieuse. Elle est indépendante des partis politiques, des syndicats, des institutions religieuses et philosophiques. Elle s'engage à promouvoir les Droits de l'Enfant ainsi qu'une éducation laïque ouverte et accessible à tous.
Salarié.e.s en ETP	15,5
Nombre d'adhérents	400
Nombre d'utilisateurs	1500

2- Caractéristiques du territoire

Le Centre Social de Courteille est de compétence Communauté Urbaine d'Alençon, son territoire d'intervention comprend l'ensemble des communes appartenant à la Communauté de communes. Le Centre Social de part son projet de territoire portera une attention particulière aux habitants de Courteille notamment à ceux habitant le territoire politique de la ville.

La communauté Urbaine d'Alençon s'étend sur quelque 31 communes, 461.7 km² et 122.6 habitants par km² ; 2 départements (Orne et Sarthe) et 2 régions (Normandie et Pays de la Loire).



Sa population est de 56 614 habitants (-0.10 % par an d'évolution démographique), soit :

- 17 % des habitants ont moins de 15 ans ;
- 29 % des habitants ont plus de 60 ans ;
- 24 531 actifs ;
- près de 2 200 étudiants,

Cinq centres sociaux sont répartis sur la communauté urbaine d'Alençon :

- Centre Socioculturel Paul GAUGUIN (quartier prioritaire de la ville)
- Centre Social Édith BONNEM
- Centre Social de la Croix Mercier
- Centre Socioculturel de Courteille
- Centre ALCD Saint Denis Sur Sarthon

Pour la ville d'Alençon, nous comptons 25 775 habitants en 2022.

Pour le Centre Social de Courteille, le quartier COURTEILLE est divisé en 3 IRIS (Ilots Regroupés pour l'Information Statistique) qui sont :

- Courteille Bord de Sarthe
- Courteille Aviateurs-Alençon Village
- Courteille Point du Jour

Le quartier de Courteille compte 1926 habitants en quartier prioritaire sur les quelque 6588 habitants.

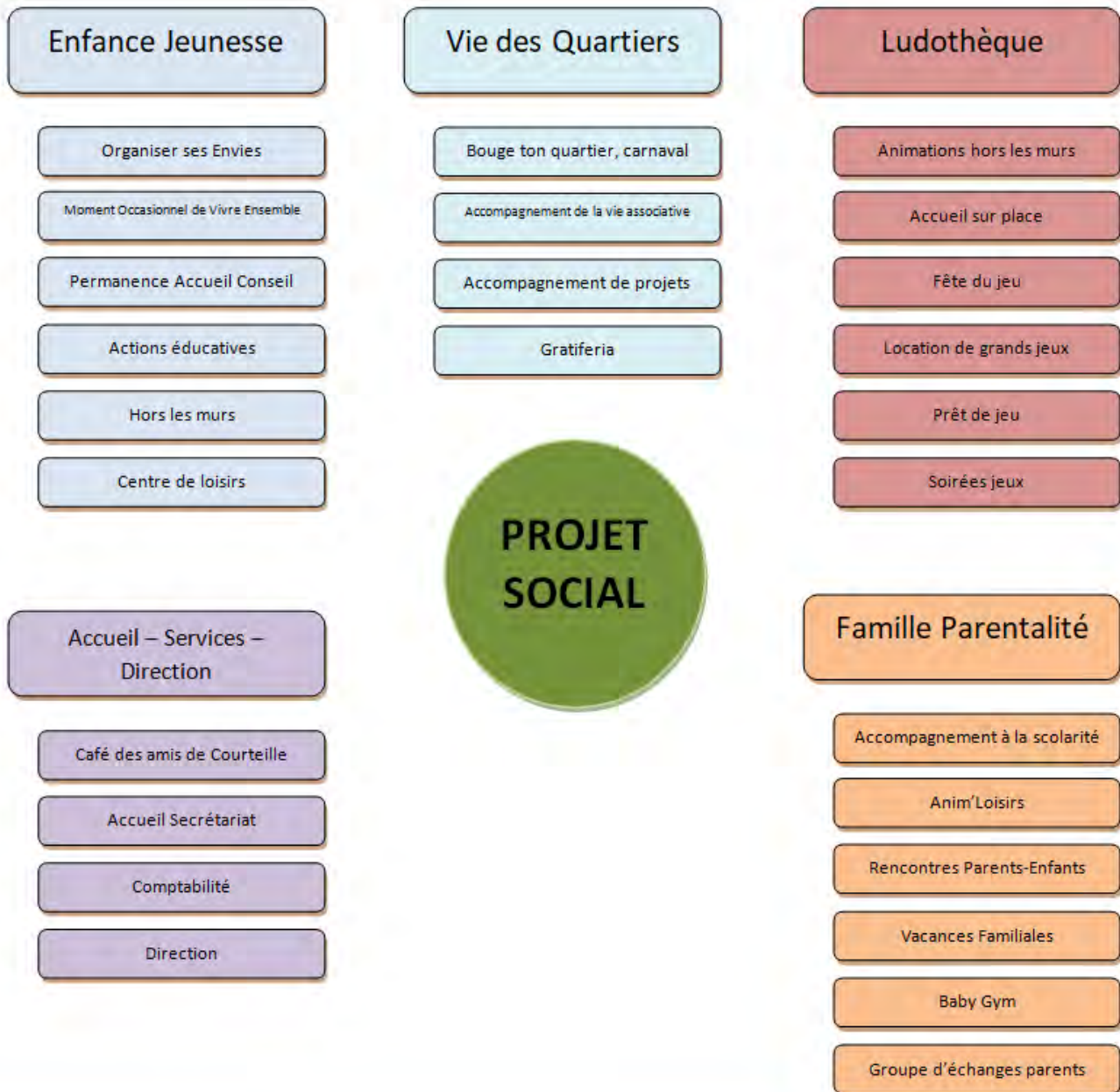
3- Mission/Organisation du Centre Social de Courteille



L'organisation du Centre Social s'articule autour de six pôles d'activités, ces pôles ne sont pas dissociés les uns des autres.

L'intérêt de ce type d'organisation : c'est de penser un modèle de management coopératif, horizontal, transversal où chaque salarié est impliqué et contribue de sa place au développement du projet social et, par conséquent, participe/contribue à améliorer le quotidien des habitants à travers les actions qu'il met en œuvre.

Les actions du Centre Social de Courteille



L'organisation du Centre Social s'articule autour de cinq pôles d'activités, ces pôles ne sont pas dissociés les uns des autres.

4) Les partenaires

Un Centre Social ne peut pas fonctionner sans ses partenaires opérationnels et financiers.

Selon les thématiques et les projets, nous pouvons travailler avec des partenaires qui apportent leurs complémentarités :

- La Communauté Urbaine d'Alençon et la Ville d'Alençon : Médiathèque, Programme de réussite Éducative, service médiation, service Éducation, le Relais Assistantes Maternelles, le Centre Municipal de Santé, le conseil citoyen/de quartier.
- La Caisse d'Allocations Familiales
- Les services de l'État
- le Conseil Départemental et les assistantes sociales de secteur
- Les structures d'insertion : mission locale, pole emploi, collectif d'urgence, Atre, la régie des quartiers
- Les partenaires culturels : les bains douches, la compagnie bleu 202, la scène 61, la luciole, Minilus, ...
- Les établissements scolaires : les 3 écoles (point du jour, Courteille, Albert camus) et le collège st Exupery
- Les associations locales : Tropic Orne, Association des familles de Courteille, Les jardins du soleil, association laïque des familles de courteille
- Les associations sportives : les ducs d'Alençon, les clubs de football
- Les centres sociaux : Centre Social Paul Gauguin, Centre Social Edith Bonnem, Centre Social Croix Mercier, Centre Social ALCD
- La Fédération Nationale des Centres Sociaux
- Les bailleurs sociaux



5) Les valeurs des centres sociaux fédérés

La dignité Humaine

Reconnaître la dignité et la liberté de tout homme et de toute femme est l'attitude première des acteurs des Centres sociaux et socio-culturels.

L'accueil, l'écoute et le respect de chacun rendent possible le dialogue personnalisé. Le regard porté sur les autres se garde des préjugés moraux et culturels.

La reconnaissance laïque de la pluralité des croyances évite le renvoi de chacun à sa conscience individuelle ou au repli identitaire. L'attention donnée aux qualités et aspirations de l'autre ouvre les chemins de la convivialité, des progrès personnels et des coopérations réciproques.

La solidarité

Considérer les hommes et les femmes comme solidaires, c'est à dire comme étant capables de vivre ensemble en société, est une conviction constante des Centres sociaux et socio-culturels depuis leurs origines.

La progression de l'individualisme et la persistance de contradictions sociales n'empêchent pas les Centres sociaux et socio-culturels de penser que les hommes et les femmes se construisent comme personnes au travers de leurs rapports aux autres. Les individus deviennent des acteurs solidaires lorsqu'ils s'engagent dans des rapports sociaux qu'ils contribuent à constituer, tels que les liens familiaux, les relations de voisinage, les convivialités, les solidarités de groupe, les rencontres interculturelles, les participations associatives, les rapports de travail, les engagements citoyens...

Échanger des savoir-faire, entrer dans des réseaux d'entraide, soutenir l'insertion sociale et économique de chacun, défendre les droits des personnes à vivre en société, solidarisent les individus.

La démocratie

Opter pour la démocratie, c'est, pour les Centres sociaux et socio-culturels, vouloir une société ouverte au débat et au partage du pouvoir.

Les Centres sociaux et socioculturels entendent établir, et au besoin conquérir, avec et pour les habitants d'un quartier, d'une ville, d'une agglomération ou d'un pays, des espaces de discussion et de participation à des prises de décision concernant leur vie quotidienne et celle de la collectivité.

Opter pour la démocratie c'est aussi s'engager concrètement dans des actions collectives, mêmes modestes, dont les finalités, les modalités et les résultats peuvent être débattus. La démocratie participative, en proposant, en agissant, en contestant, est nécessaire à la vie politique locale. La force de la démocratie locale c'est l'engagement civique des citoyens.

Charte FCSF adoptée par l'Assemblée générale d'Angers le 18 juin 2000



2ÈME PARTIE
UNE MÉTHODOLOGIE
CO-CONSTRUITE
ET
PROGRESSIVE



1- Les enjeux du renouvellement

Le Centre Social de Courteille : LA TRANSFORMATION SOCIALE

L'enjeu principal de ce renouvellement de projet social a été d'animer l'ensemble de la démarche en prenant le prisme de la transformation sociale. C'est à dire de (se) questionner sur comment contribuer à l'amélioration de la vie des habitants.

Des partenaires : Communauté Urbaine d'Alençon et Caisse d'Allocations Familiales

Dans un contexte de renouvellement des contrats de projets par la Caisse d'Allocations Familiales de l'Orne, pour la période 2023-2026, la Communauté Urbaine d'Alençon a souhaité continuer à inscrire l'action des centres sociaux dans le cadre d'un projet de territoire et d'un maillage cohérent, dans l'objectif de mettre au service du plus grand nombre des compétences complémentaires, lisibles et identifiées.

Dans un contexte de contraintes financières, la Caisse d'Allocations Familiales de l'Orne a conditionné le renouvellement des agréments non seulement, à la mise en place d'une évaluation qualitative individuelle et collective des projets sociaux, mais également à l'évaluation collective du modèle actuel d'organisation.

Afin de répondre à cette demande, une mission a été confiée au Cabinet MOUVENS en 2021, sur deux volets :

- une phase d'évaluation partagée, pour chaque structure, du projet mené, des actions, des organisations ;
- une phase de formalisation d'axes de coopération.

Une synthèse des différents travaux sera proposée en annexe du Projet Social 2023-2026.



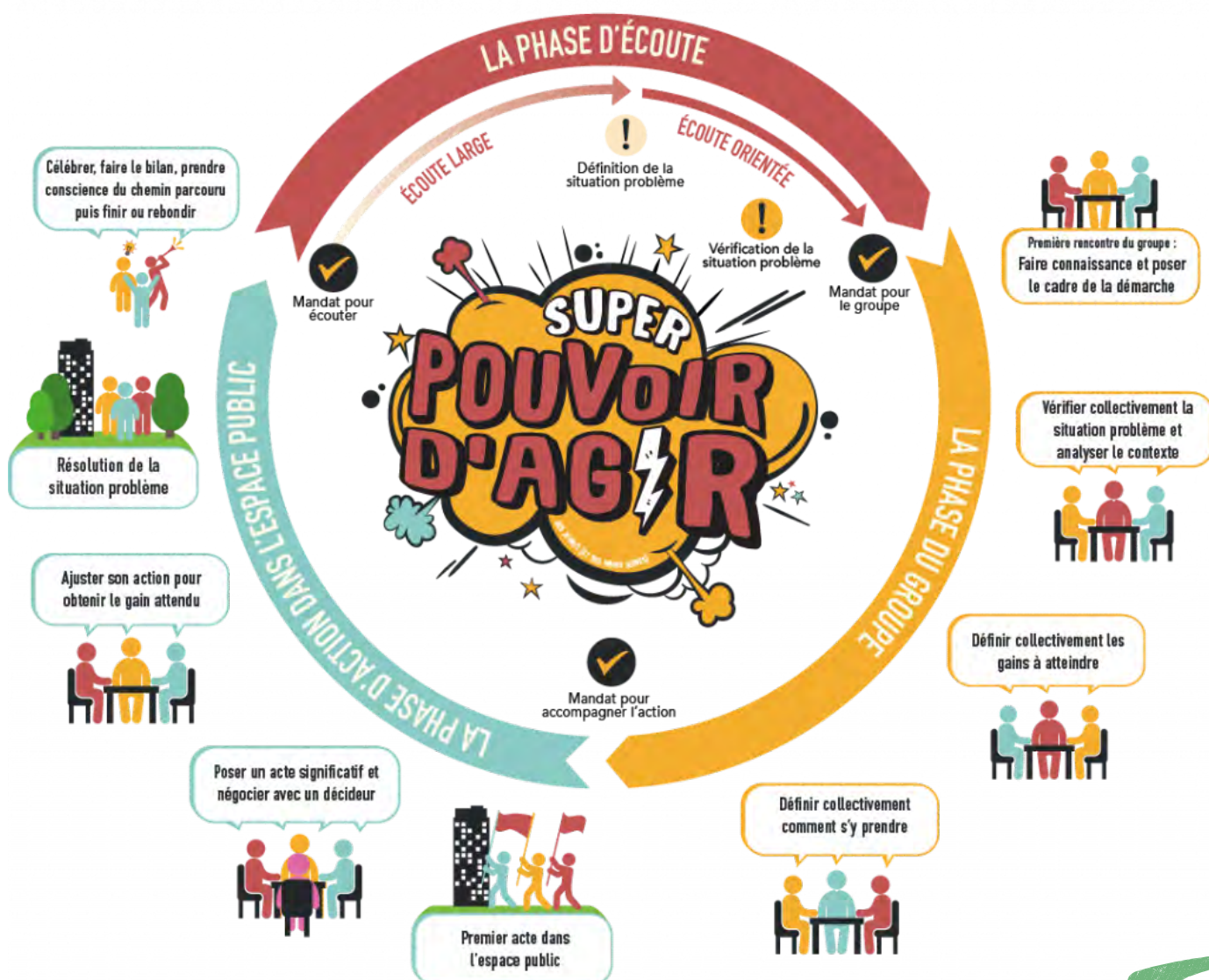
2- La méthodologie

Le développement du pouvoir d'agir (DPA)

Yann LE BOSSE définit le DPA comme un processus par lequel des personnes accèdent ensemble ou séparément à une plus grande possibilité d'agir sur ce qui est important pour elles-mêmes, leurs proches ou le collectif auquel elles s'identifient.

L'approche centrée sur le DPA nous vient du terrain, de ce qui existe déjà, donc tout le monde en fait déjà, à sa manière, par petites touches. Le centre social oriente son intervention sur l'accompagnement de projets et d'initiatives habitants : c'est à partir de l'expression du besoin des habitants, de leur "envie de faire" et de "faire ensemble" que se mettent en place des actions et des services, en concertation avec les différents partenaires du quartier.

Une vision schématique du processus d'accompagnement au développement du Pouvoir d'Agir.



Le centre social de Courteille s'appuie sur la circulaire de la CNAF de 2012 pour élaborer et mettre en œuvre son projet social. Celle-ci précise que « la dynamique participative permet la prise en compte des besoins prioritaires exprimés par le terrain et une adaptation des orientations politiques des financeurs ; cette démarche qui reconnaît l'expertise d'usage de la population, contribue à une meilleure adéquation et efficacité, voire efficience, de l'action publique.

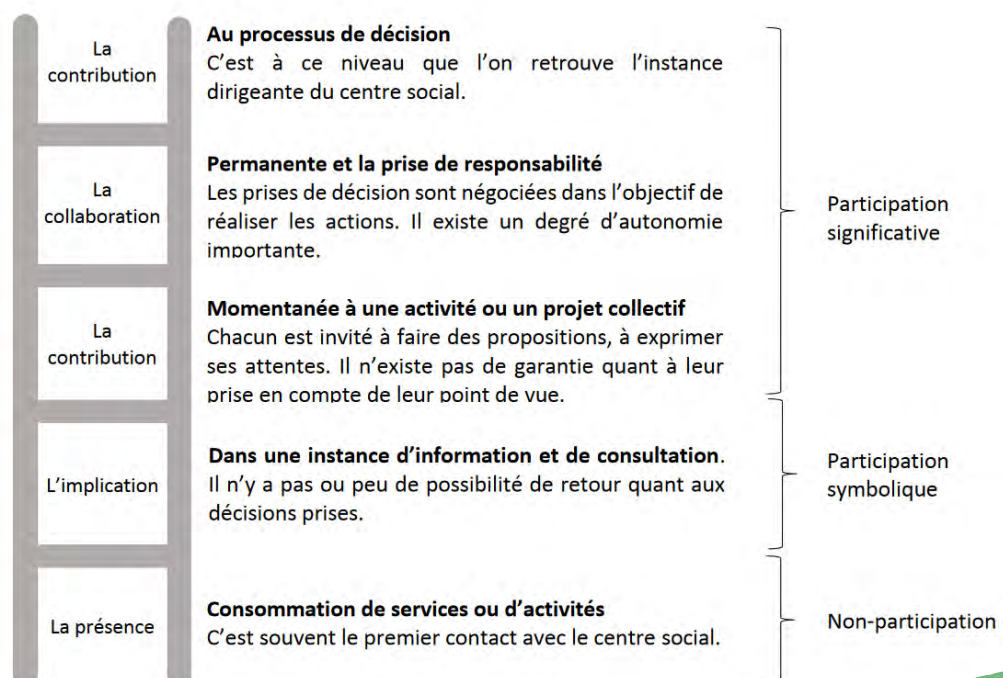
Du point de vue des usagers et des habitants, les modalités de participation correspondent à différents niveaux d'engagement :

- La présence, consommation de services ou d'activités ;
- L'implication dans une instance d'information et de consultation ;
- La contribution momentanée à une activité ou à un projet collectif ;
- La collaboration « permanente » et la prise de responsabilité ;
- La contribution au processus de décision. ».

Le modèle associatif du centre social est sans doute un élément qui facilite le développement du pouvoir d'agir. En effet, il permet une juste répartition des pouvoirs, les représentants politiques de l'association étant élus par les adhérents lors de l'assemblée générale devant laquelle ils rendent compte de l'accomplissement de leur mandat et des lignes directrices du mandat à venir.

Mais cela ne peut suffire et il est important de mesurer le degré d'implication des habitants dans chacune des actions que le centre social mettra en œuvre et les étapes qui facilitent l'inscription de chacun dans le projet social.

Pour cela, le centre social utilisera l'échelle de la participation mise en œuvre à partir des niveaux d'engagement établis dans la lettre circulaire de 2012 de la CNAF (référence à l'échelle de la participation de Sherry ARNSTEIN, consultante américaine, établie en 1969, et qui permet d'établir les niveaux de participation et de non-participation).



Le partenariat

Des interactions existent avec les habitants mais aussi avec les nombreux partenaires favorisant voire facilitant la mise en œuvre de réponses aux problématiques sociales du territoire. La reconnaissance du centre social, de son projet et de sa mise en œuvre, sont des opportunités qui ont permis de construire des relations régulières avec certaines institutions présentes sur le territoire. On peut noter également qu'elles s'intensifient et sont souvent de plus en plus exigeantes notamment du point de vue économique.

D'autres, en cours de consolidation, devraient permettre, de répondre à des problématiques partagées. Enfin, certains partenariats sont à construire dans un souci de mieux répondre aux publics que nous accueillons. Pour cela, il est tout aussi important de mesurer le niveau de partenariat et la qualité de nos relations partenariales pour chacune des actions que le centre social met en œuvre avec l'outil suivant.

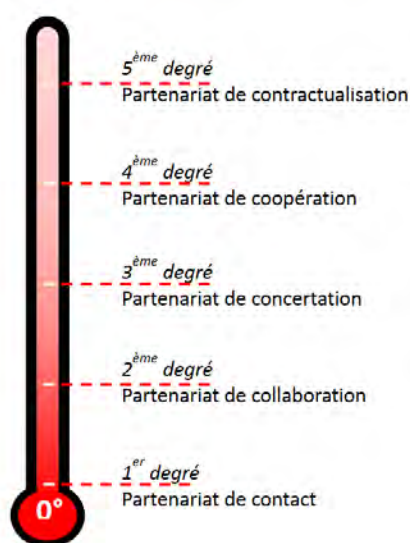
Le 1er degré est le partenariat de contact. Il se manifeste par des rencontres ponctuelles, de l'échange d'informations.

Le 2ème degré est le partenariat de collaboration. Il permet le partage de connaissances, le rassemblement de moyens, de compétences...

Le 3ème degré est le partenariat de concertation. Il permet la poursuite d'un objectif commun avec la spécificité de chacun.

Le 4ème degré est le partenariat de coopération. Il y a la recherche d'une cohérence d'ensemble, d'une unité dans le projet. Une stratégie partenariale est élaborée en fonction du contexte. La spécificité du projet est prise en compte.

Le 5ème degré est le partenariat de contractualisation. Il correspond à la formalisation d'une alliance avec un partenaire par le biais d'un contrat ou d'une convention.



Les outils de mesure ne suffisent pas. Il sera en effet nécessaire d'avoir une vision consolidée de la méthodologie entreprise et de son évolution afin de faciliter l'évaluation et le bilan du projet.

2- L'accompagnement et le groupe de pilotage

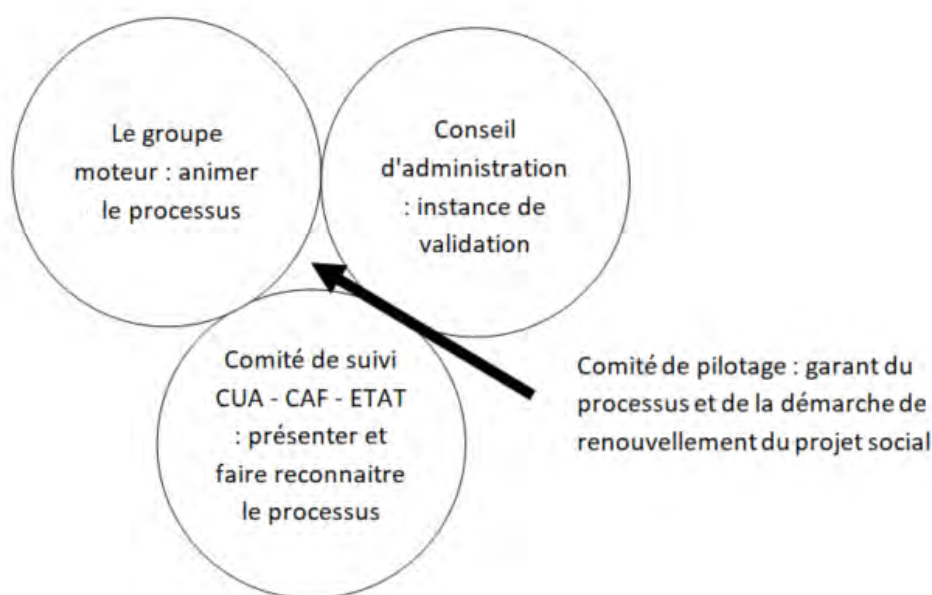
Pour piloter la démarche et assurer le suivi du projet social, nous avons souhaité privilégier une seule instance.

Le comité de pilotage du Centre social était composé de bénévoles (Danielle, Jean Luc et Jean Paul) souhaitant contribuer à la réflexion et à l'organisation de cette démarche et de professionnels : Damien référent jeunesse, Marie référente Ludothèque, Corine secrétaire et Antoine le directeur. Ce groupe avait vocation à faire les points d'étape sur la démarche et d'envisager les objectifs, l'organisation et l'animation de chaque journée projet social.

Le groupe moteur composé de bénévoles habitants, près de 70 personnes différentes ont participé aux 3 rencontres programmées. Son rôle a été d'apporter de la matière au processus, d'apporter des idées, des vérités, des propositions ou contre propositions, de contribuer activement à la prise en compte de la parole des habitants dans ce processus.

Le comité de suivi s'est organisé le lundi 4 juillet, l'objet de cette rencontre a été de présenter la démarche réalisée et les chemins de changement. Cet espace a permis d'échanger sur notre démarche et de vérifier que la démarche et que ses résultats attendus correspondent bien avec les orientations des partenaires financiers.

Le conseil d'administration a suivi de près tout le processus de la démarche de renouvellement du projet social en validant l'ensemble des étapes.



3- La démarche retenue

Pour permettre à chacun(e) de prendre part à la démarche de construction du projet social, le comité de pilotage a opté pour une méthodologie souple et progressive, organisée en 4 temps forts ouverts aux habitants, bénévoles, partenaires et professionnels(les). Avancer pas à pas en prenant le temps du dialogue et du débat a constitué le moteur de l'approche retenue.

Séquençage de la démarche

Etapas	Quoi	Echéancier																
		Octobre	Novembre			Décembre	Janvier	Février	Mars	Avril	Mai	Jun - juillet	Aout	M-3	M-2	M-1	Echéance	
Lancement de la démarche		■																
Pré projet	Evaluation		■	■	■													
	Diagnostic					■	■	■	■									
Projet	Elaboration des axes du projet									■								
	Plan d'action										■							
Rédaction finale du projet social												■						
Validation par les instances													■					
Transmission à la CAF													■					

Entre le fonctionnement normal du Centre Social, le travail sur l'évaluation des centres sociaux accompagnés par MOUVENS, la mise à disposition de la direction pour 50% au Centre Social Paul GAUGUIN, le calendrier a été resserré et a été compliqué à respecter.



Présentation de la démarche : APPROCHE ORIENTÉE CHANGEMENT (SCOP Accolades)

Il existe plusieurs approches AOC, une diversité de méthodes qui doivent pouvoir s'adapter au contexte.

Un tronc commun se dessine parmi toutes ces démarches :

- Fixer un cap : l'horizon vers lequel on veut aller, à long terme

Amener un groupe à se projeter dans le futur, pour définir une vision commune du changement souhaité par les différents acteurs de ce groupe. Définir ensemble la situation idéale à laquelle ils aspirent et pour laquelle ils souhaitent unir leurs forces. Cette vision du changement est mise à l'épreuve d'une analyse du contexte tel qu'il est aujourd'hui : les facteurs positifs sur lesquels on pourra s'appuyer pour faire changer les choses, et les facteurs négatifs avec lesquels il faudra composer – ou qu'il faudra faire évoluer favorablement.

L'analyse des acteurs et de leurs relations constitue alors une phase clé.

- Tracer des chemins pour aller vers le changement souhaité

Il s'agit d'identifier les « chemins » pour aller vers le changement. Chaque chemin est un ensemble de conditions nécessaires pour que le changement se réalise.

Dans ce tracé, se dessine un programme d'actions à travers ces différents chemins.

- Suivre et réajuster notre chemin

Les deux étapes précédentes consistaient à se projeter dans le futur, à décrire la façon dont le changement devrait se produire selon notre souhait. Il s'agit de suivre l'évolution réelle du contexte, au fil du temps.

Pour cela, on peut se référer à des indices qui nous permettront de suivre l'évolution des différents changements identifiés, mais aussi de prendre en compte des changements imprévus. Ce suivi permet d'adapter les contours de notre intervention et d'ajuster les chemins de changement au vu de la réalité.

Ces différentes étapes n'ont de sens que si elles s'effectuent de façon collective.

4- La mobilisation des acteurs

Dès le début de l'année 2022, l'équipe a diffusé l'information du lancement de la démarche par toutes les voies disponibles : affiches, Facebook, presse, lors des échanges interindividuels. Cela a été une étape essentielle pour permettre une participation représentative de l'ensemble des publics fréquentant le centre social. Clairement, l'enjeu était pour nous d'avoir des jeunes. Nous avons également souhaité impliquer des personnes fréquentant les différents ateliers/activités.

Point de départ de la démarche, cette sensibilisation des habitants(es) a permis une belle mobilisation lors des 4 temps de travail collectif où chacun(e) a eu l'opportunité de proposer des idées, alimenter les débats et nourrir la démarche dans son ensemble.

INVITATION

AMÉLIORER VOTRE CADRE DE VIE

BILAN CONSTATS PROPOSITIONS

DONNER VOTRE AVIS, VOS ENVIES, VOS BESOINS...

UNE IDÉE ?

Le Centre Social renouvelle son projet, ses activités pour la période 2023-2026, vous êtes invité(e) à contribuer à ce beau projet avec comme seul objectif d'améliorer le quotidien des habitants de Courteille.

CENTRE SOCIAL DE COURTEILLE

QUAND ?

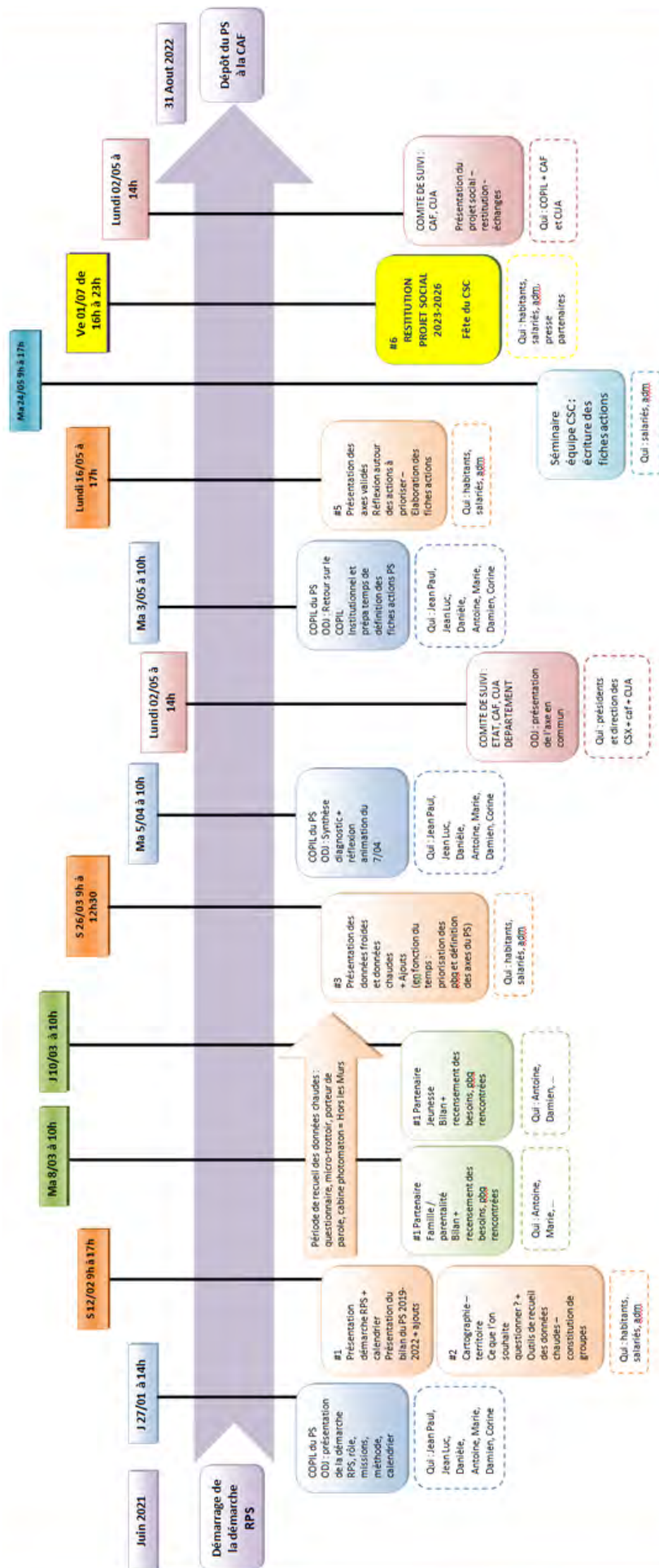
SAMEDI 12/02
À 9H30 À 16H30
REPAS OFFERT

OÙ ?

Pour confirmer votre présence :
02.33.80.49.07
accueil.escourteille@gmail.com
ou sur le page facebook :



Les différentes étapes avec objectifs et contenu



SAMEDI 12/02/2022 DE 9H30 À 17H

Enjeu de la journée :
lancement du groupe et la dynamique
de projet

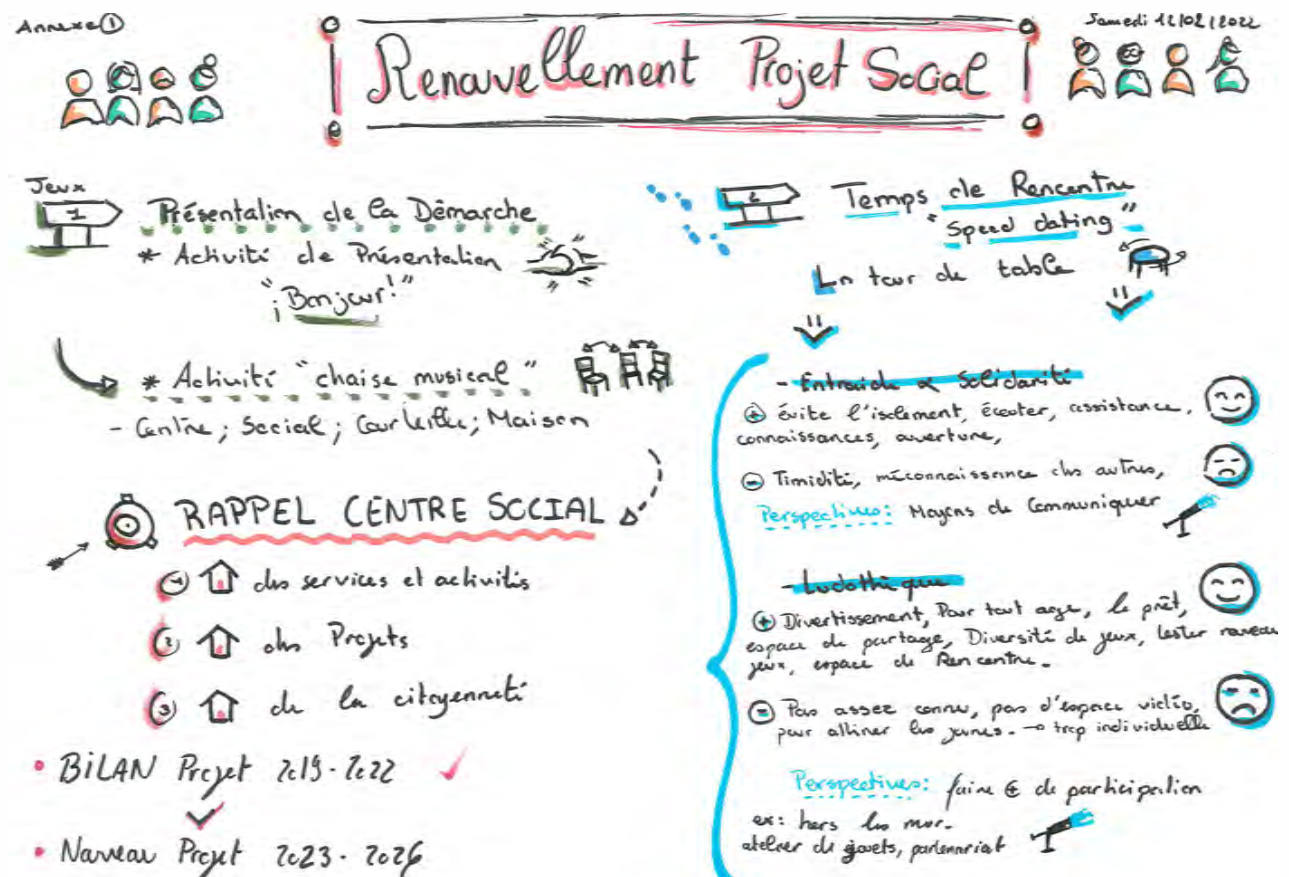


Nos objectifs étaient les suivants :

- Présenter la démarche de renouvellement du projet social et le cadre dans lequel il s'inscrit
- Présenter l'évaluation du précédent projet social 2019-2022 réalisée par l'équipe salariés et apporter des ajouts (points forts / points à améliorer / perspectives)
- Réflexion et travail autour du territoire d'intervention du Centre Social de Courteille
- Identifier ce que l'on souhaite questionner dans le cadre de la démarche de diagnostic et avec quels outils

Pour illustrer cette journée :

1) Présentation du bilan du projet social et ajouts



Annexe ②

Suite

- Vivre Ensemble

⊕ rencontre avec les gens, plusieurs associations, travailler ensemble, donner visibilité au centre, projet commun.

⊖ manque de rassemblement, arrêt des activités pot vacanciers, pas de connaissances des assos.

perspectives: Mettre visibilité sur les assos de proximité sans nulla de côté les autres.

- Centre de loisirs & jeunesse

⊕ service payant mais peu chère, Mixité, projet, terrain accessible,

⊖ payant inaccessible pour certains, coût familial à revoir, manque d'ouverture le week-end, prendre en compte le savoir des ados, Sortir de consommer.

perspectives ??

- Vie Familiale et Intergénération

⊕ Rassembler plusieurs familles fort potentiel de mobilisation, attractif, accès à l'autonomie - Droit social.

⊖ Peu de famille qui ose participer, non connaissance des actions, difficulté de communication, Frein financier, peu de prix unique - Stigmatisat du mot "Social".

perspectives ?? ⊕ de reconnaissance, ~~de connaissance~~, partenariat - ⊕ de com.

- Accueil, Hors les murs

⊕ Acc: chaleureux, petite salle d'attente sympa, bien servis, HLM: pas d'attente pers, occupation, connaissance, pub pour CSC, connaissance pers. moins de tensions dans le quartier.

⊖ Acc: Communication en bas et en haut, trop d'attente, manque de visibilité, manque de visibilité ascenseur, musique - manque de discrétion.

HLM: plus de communication, faire ⊕ d'activités le week-end. idée hém activités.
perspectives: partage de savoir.



CE QU'IL FAUT RETENIR :

Une première fois pour les salariés du centre social, les administrateurs et les habitants d'être associé et de participer à la démarche de renouvellement du projet social.

Évaluation du projet social :

Points forts : les projets, la disponibilité de l'équipe, la convivialité, l'accueil (du centre social)

Points à améliorer / Perspectives : la communication/visibilité, la tarification des activités, peu d'animations de vie de quartier, l'équilibre entre accompagnement d'initiatives/ projets et propositions d'activités/services

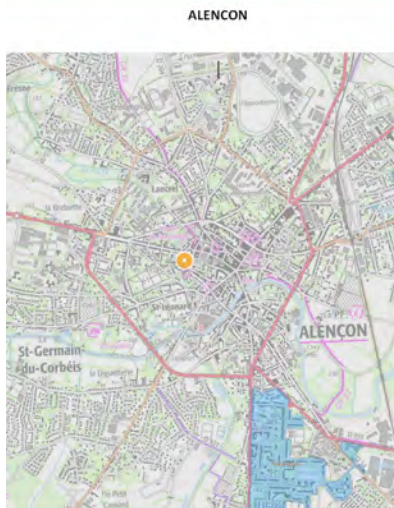
2) Réflexion autour de la notion de territoire du centre social - cartographie

Ce travail a permis d'identifier 3 zones :

Zone de compétences : Courteille avec une attention particulière aux Quartiers Prioritaires de Courteille

Zone d'influence : CUA - Alençon

Zone de vie sociale : Ensemble des communes sarthoises ou ornaises ou mayennaises



Annexe ③

Activités de Mim
avant d'aller

- Mimer = Deviner!
- Dessiner

Thème : Adultes, Centre de loisir, animateur...

Conclusion de l'activité

- Investir dans les parcs verts → pour le CSC
- non utilité de s'étaler sur le territoire de la CUA.
- Besoin déjà présent sur le quartier de Courteille.
- Priorité sur Courteille, pp pour un découpage du territoire entre les 5 C.S.
- Développer les activités, concentration; hors les murs sur le quartier de Courteille.
- Accès sur de lieux précis pour la CUA - Accès prioritaire quartier de Courteille. (lieux les @ fréquenter)

Repas 12h30 ...

Jeux d'inclusion "Ceux et ceux ..."

Démarche de Diagnostic

Cartographie !! en sous groupe

→ Échange sur les priorités du CSC sur différents territoires.

3) Identifier ce que l'on souhaite questionner dans le cadre de la démarche de diagnostic et avec quels outils

- Q** Ce que l'on souhaite questionner ?
(Courteille, rue, commune, voisins)
- * L'emploi
 - * Mobilité
 - * Vivre ensemble
 - * Famille
 - * Accès à la culture
 - * Cadre de vie
 - * Santé
 - * Anxiété / Peur
 - * Isolement / Solitude
 - * Accès vacances
 - * Politique (neutre)
 - * Accès Numérique
 - * Besoin Bébé / enfant
 - * Aménagement ext.
 - * Accès aux sports
 - * Alimentation

- Anexe 6
- ### Suite...
- * Bien loger, logement
 - * Magasin de proximité
 - * Mixité Sociale
 - * Jeux
 - * Nature / Patrimoine
 - * Discrimination
 - * Accès à l'éducation / scolarité



CE QU'IL FAUT RETENIR :

Une journée chargée mais tellement riche en échanges, en idées, en rencontres.

Les habitants se sont sentis investis dans le processus et ont compris leur place importante dans la démarche.

La question de comment ou en quoi nous pouvons contribuer à améliorer le quotidien des habitants a rendu concrète la démarche de diagnostic et le travail de recueil de la parole.

Les outils de recueil de la parole

A la suite de cette journée, plusieurs mini brigades se sont constituées d'habitants bénévoles et de salariés pour aller à la rencontre des habitants et recueillir leurs paroles.

Près d'une dizaine d'outils ont été expérimentés par l'équipe salariés pour contribuer au travail de diagnostic de territoire :

- 1 réunion de concertation jeunesse
- 1 réunion de concertation famille et acteurs associatifs
- 3 murs d'expressions
- 1 cabine photomaton
- 1 soirée apéro débat
- 1 micro-trottoir
- 1 balade urbaine
- 4 demi-journées de porte à porte
- 1 questionnaire habitants
- des données statistiques : INSEE, observatoire, CAF, Politique de la ville



SAMEDI 26/03/2022 DE 9H30 À 17H

Enjeu de la journée :

Photographie des besoins/envies/difficultés problématiques des habitants
Définir les enjeux.

Nos objectifs étaient les suivants :

- Analyser les données recueillies
- Identifier des enjeux en lien avec nos missions

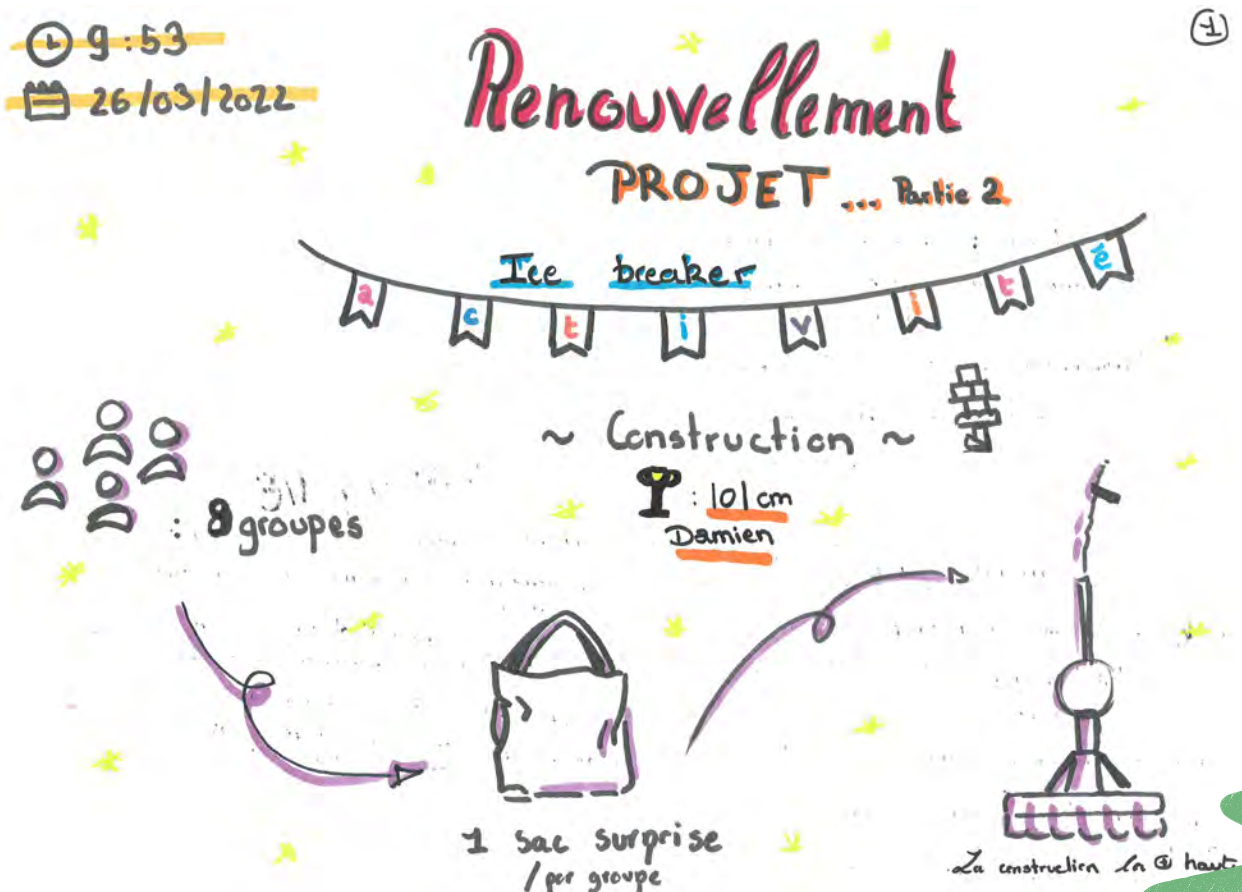
Pour illustrer cette journée :

1) Les données recueillies

Le territoire à la loupe...

Il s'agissait d'explorer le territoire à partir de données « froides », données sociales du quartier et de données « chaudes », représentation sur le quartier. Pour cela, nous avons présenté les éléments saillants des données sociales du quartier issues du travail des mini brigades. Pour atteindre nos objectifs, nous avons mis en place 9 ateliers, correspondant aux 9 outils. Pour chaque atelier, un animateur présentait les données et facilitait les échanges au sein du groupe.

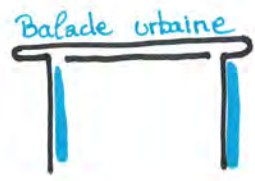
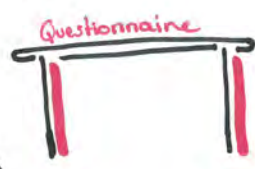
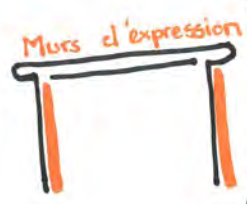
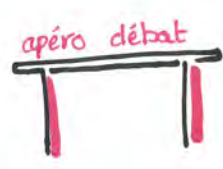
Cette présentation ludique a permis de mieux connaître le quartier et de créer un échange à partir d'étonnements et de réactions sur les réalités vécues ou les représentations de chacun.



Objectif
: chaque groupe passe sur chaque table pour lister leur avis sur les résultats donnés

Activité

LES outils



Ice breaker



Jeu des ballons



Présentation des données recueillies, Ajusts

Statistiques

- 27% → Famille → Revenu.
- RSA ^{20%} **48%**!
- 5% de retard cho élèves
La 6^{ème}

- Faire Δ au délimitation des Quartiers Prio.

CAF / RSA / PPA...

- beaucoup de femmes inactifs.
- Majoritaire couple avec enfants. allocataires.

- beaucoup personnes âgées a de l'aide.

2) Les enjeux

Le travail a pris appui sur le travail de la matinée. Deux sous groupes ont été constitués. Ce premier temps devait faciliter les échanges entre salariés, habitants et bénévoles.

Dans un deuxième temps, lors de la retranscription, nous avons pris connaissance des réflexions de chacun et dégagé des thématiques communes et fédératrices pour les participants.

Le temps de synthèse a permis de clarifier les points de convergence des sous-groupes.



3ÈME PARTIE

LE TEMPS DU BILAN

ÉVALUATION

DU PROJET SOCIAL

2020–2022

Association Jean ZAY
CENTRE SOCIAL de COURTEILLE



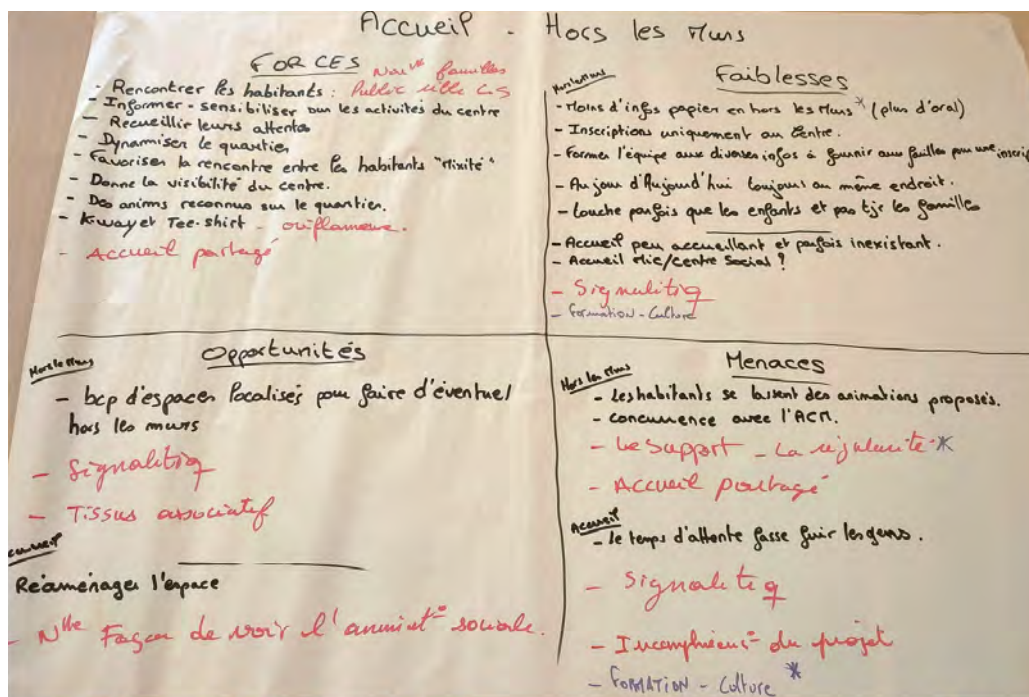
PROJET SOCIAL
2020 – 2022



Centre Social de Courteille – Association Jean ZAY
Maison des Initiatives Citoyennes
Rue Edouard Branly - 61000 Alençon
02.33.80.49.07 – accueil.escourteille@gmail.com

Cette première étape incontournable dans le renouvellement du projet social, a été réalisée en juin 2021 par l'équipe salariés. Pour ce travail, une variante de l'outil SWOT, a permis de dégager des faits saillants nécessaires à la poursuite de la démarche.

1) Axe 1 : Accueil et Hors les murs



Éléments de réussite et points positifs

Accueil :

- Aménagement de l'accueil
- Écoute et disponibilité de l'animatrice d'accueil
- Convivialité
- L'animation et la décoration de l'accueil
- Services proposés
- Chaleureux

Le hors les murs

- Rencontre de nouveaux habitants
- Démarche d'aller vers
- Proposition d'activités sur l'espace public
- Se faire connaître, reconnaître - en quête de légitimité
- Nouvelle façon de penser l'animation sociale - nouveau métier
- Recueillir les envies, les besoins des habitants.

Points d'attention et faiblesses

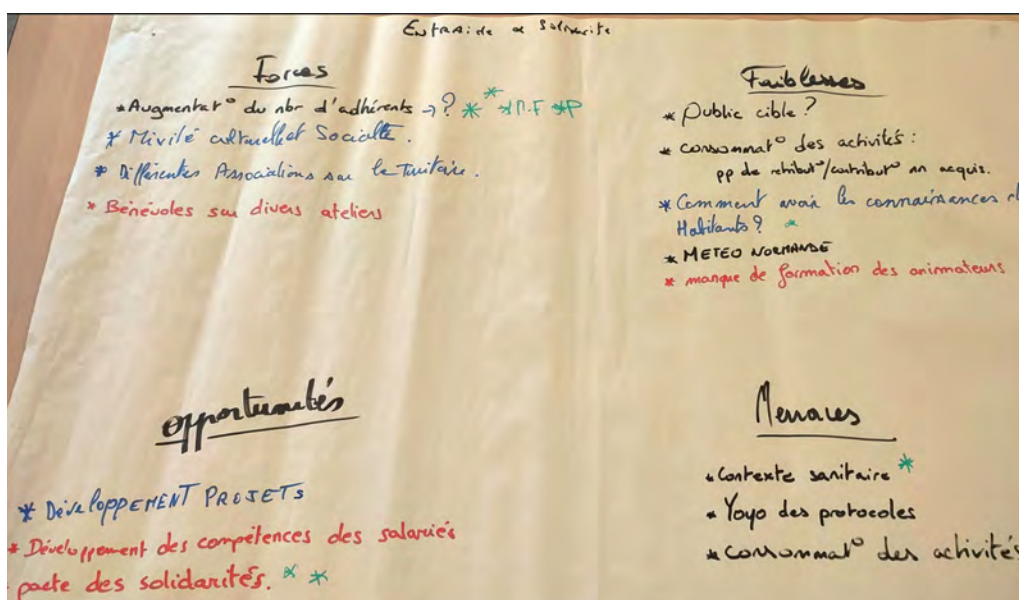
Accueil :

- La confidentialité
- Le temps d'attente pour les inscriptions
- La communication et les outils proposés
- La confusion entre l'accueil centre social et l'accueil MIC
- La signalétique du bâtiment et des environs

Le hors les murs :

- La démarche d'aller vers
- Le choix des propositions
- La régularité de nos interventions
- Le travail partenarial : co-présence

2) Axe 2 : Entraide et Solidarités



Éléments de réussite et points positifs

- Travail partenarial réalisé : acteurs associatifs, collectifs, institutions
- Nouvelles activités : boîte à dons, gratifieria
- Nombre de nouveaux bénévoles - Nouvelles activités
- Mixité sociale, culturelle et intergénérationnelle

Points d'attention et faiblesses

- Juste équilibre entre propositions d'activités et accompagnement d'initiatives
- Contexte sanitaire - pandémie Covid 19
- Formation des animateurs
- Communication et public à cibler

3) Axe 3 : Famille et Intergénération

Vie familiale et intergénérationnelle	
<p>Forces</p> <ul style="list-style-type: none"> - Renforcer et améliorer les liens dans les familles. - mise en place d'une programmation Anim Loisirs (publie) - noyau d'habitants qui se crée = Tissus parentaux - Présence de la ludothèque, du CAS, de l'ACT - Mixité sociale et générationnelle. - Nouveauté : Arrivée de la 1^{re} famille 	<p>Faiblesses</p> <ul style="list-style-type: none"> - Covid - Souvent les mêmes familles - Trop d'opinion entre familles - Manque d'implication des familles (plus dans la consommation) - peu d'internet = autre des publics - peu de communions - Manque de visibilité - public qui manque de confiance et qui se met des barrières - coutumeux
<p>Opportunités</p> <ul style="list-style-type: none"> - Faire augmenter le noyau d'habitants - Partenariat possible avec les associations alentours - Transversalité des projets - Mixité culturelle - Présence sur l'espace public - Travail à faire avec les établissements scolaires, le clair matin, les restos du cœur, secours populaire... - COMMUNICATION (site internet, plaquettes, fb, snap...) - Nouveauté : Relance du CS 	<p>Menace</p> <ul style="list-style-type: none"> - Les familles savent-elles évoluer dans leur façon de concevoir les activités ? ↳ temps d'adaptation - les critères/amoralité parentalité sont m¹¹ - les partenariats - yoyo des protocoles (Covid)

Éléments de réussite et points positifs

Centre de loisirs

- Une tarification et amplitude horaire adaptées
- Un projet éducatif adapté
- La proposition et la diversité des activités - proposition de construction de programme par les enfants
- Les financements pour les séjours

Jeunesse

- Les partenariats développés : collège, AFPA, associations,
- Les projets mis en place sur la base de contribution/rétribution
- Le nombre de jeunes présents sur les activités/accueils et projets
- L'âge des jeunes (public cible) : 11 à 14 ans, 15 à 17 ans et 18 à 25 ans.
- Le projet jeunesse adapté aux besoins et envies des jeunes
- Le rapprochement des 2 secteurs jeunesse Perseigne et Courteille
- La présence des filles en grande évolution
- 2 locaux adaptés

Animation Collective Famille - Projet parentalité

- La diversité et la complémentarité des actions mises en place répondant aux besoins des familles
- La rencontre de nouvelles familles
- Le travail entrepris avec les autres référents famille des centres sociaux
- Le rapprochement avec la ludothèque pour toucher de nouvelles familles
- Le partenariat : PRE, établissements scolaires, COALLIA, associations

Ludothèque

- L'espace, le lieu
- Une équipe compétente et qualifiée
- Les services proposés adaptés aux besoins des habitants
- Le travail hors les murs
- L'ouverture culturelle à travers les jeux
- La gratuité des prêts de jeux
- Le travail partenarial : IME, établissements scolaires, associations, médiathèque, ...
- Espace de rencontres entre les habitants - espace de vie

Points d'attention et faiblesses

Centre de loisirs

- Proposer de nouveaux séjours/activités/projets - renouvellement
- Les locaux peu adaptés par rapport aux besoins des enfants et des jeunes
- La difficulté à recruter des animateurs qualifiés

Jeunesse

- Un travail de partenariat : service médiation, les autres secteurs jeunesse des centres sociaux

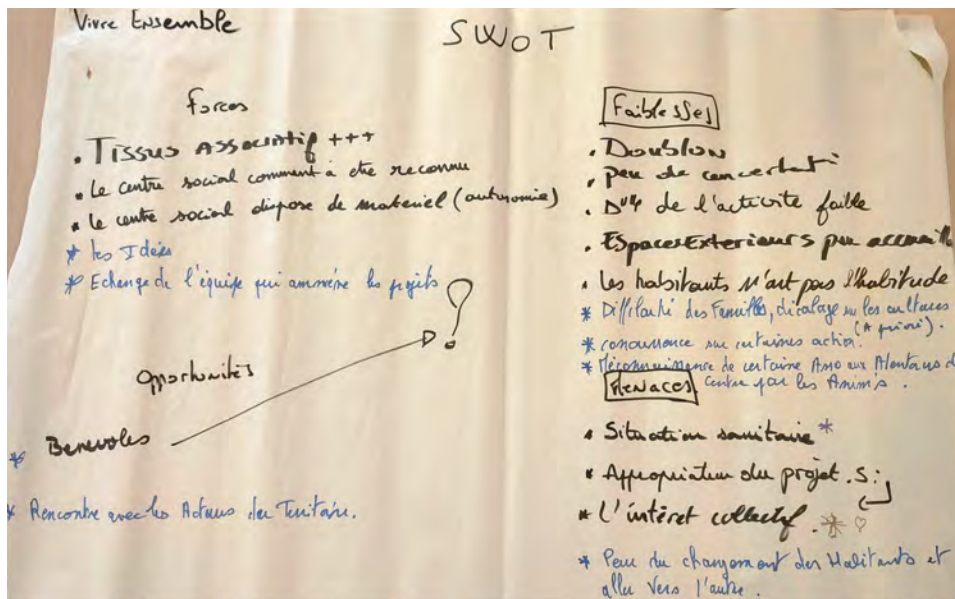
Animation Collective Famille - Projet parentalité

- Un travail sur le long terme (consommation d'activités, projets clef en main)
- Un besoin de soutien scolaire qui n'est pas proposé au centre social
- Le hors les murs
- L'organisation d'évènements de quartier de type "carnaval" - la pandémie COVID 19 n'a pas permis la mise en place de ce type de projet.

Ludothèque

- L'équipe en sous effectif
- La demande grandissante des partenaires qui ne peut pas être honorée
- Le faible nombre de jeunes qui fréquentent la ludothèque

4) Axe 4 : Vivre Ensemble



Éléments de réussite et points positifs

- La richesse d'acteurs sur le territoire
- La reconnaissance du centre social comme un acteur de la vie sociale : légitimité en construction
- La diversité des propositions et des idées
- L'autonomie du centre social en logistique : prêt de matériels pour les collectifs d'habitants et les associations

Points d'attention et faiblesses

- La situation sanitaire liée au COVID 19 - les restrictions sanitaires ne nous permettaient pas de proposer des animations de quartier
- La formation des professionnels
- La méthodologie de projet
- L'appréhension pour les habitants du changement de cap du centre social : inquiétudes, pertes de repères, déstabilisations
- Peu de concertation entre les acteurs associatifs - doublon
- La méconnaissance des missions des acteurs : une complémentarité à travailler

5) Axe 5 : Agir Ensemble

Agir Ensemble	
Forces <ul style="list-style-type: none">Ensemble.Financièrement, mutualisation, intérêt communQualité des Animations.Mixité des publics	Faiblesses <ul style="list-style-type: none">Pas le ni niveau d'implications.Des intérêts qui peuvent être ≠.Peu d'envies de user ensemble.Mixer les publicsLes habitants → public cibleCommunicationL'image du Centre Social "appellation CS", histoire du CS
Opportunités <ul style="list-style-type: none">Richesse : nb d'ASOS, de propositions.Mixité culturelle.Pacte territorial des Solidarités	Menaces <ul style="list-style-type: none">Mêmes actions sur le territoire : cohésion territoriale↳ APE → Abs de partenariat.

Éléments de réussite et points positifs

- Dynamique suscitée lors des événements de quartier : bouge ton quartier, gratifiera, carnaval
- La démarche partenariale et le développement du réseau
- Le travail réalisé dans le cadre du Pacte Territorial des solidarités
- Le travail de concertation avec les autres centre sociaux

Points d'attention et faiblesses

- Concordance d'intérêts, les intérêts individuels priment sur le sens du collectif
- Jeux de pouvoirs
- Communication entre les acteurs
- L'appellation "centre social" - Image, Étiquette
- L'histoire récente du centre social : une organisation et une image à reconstruire auprès des partenaires et des habitants

CE QU'IL FAUT RETENIR :

Un temps d'évaluation riche d'enseignements malgré la Pandémie de COVID 19 et la baisse d'activité.

La réflexion autour de la question posée : en quoi l'activité a permis/contribué à améliorer le quotidien des habitants.

Un projet social 2020-2022 de transition avec un changement de CAP : passage d'un projet social de services aux habitants à un projet social d'accompagnement de projets et d'initiatives d'habitants.

Un projet social 2020-2022 ambitieux, de transformation sociale sur du moyen/long terme.

Un accompagnement de l'équipe renforcé pour maîtriser leur nouveau métier : animateur socioculturel.

Une nouvelle méthodologie employée : le développement du pouvoir d'agir.

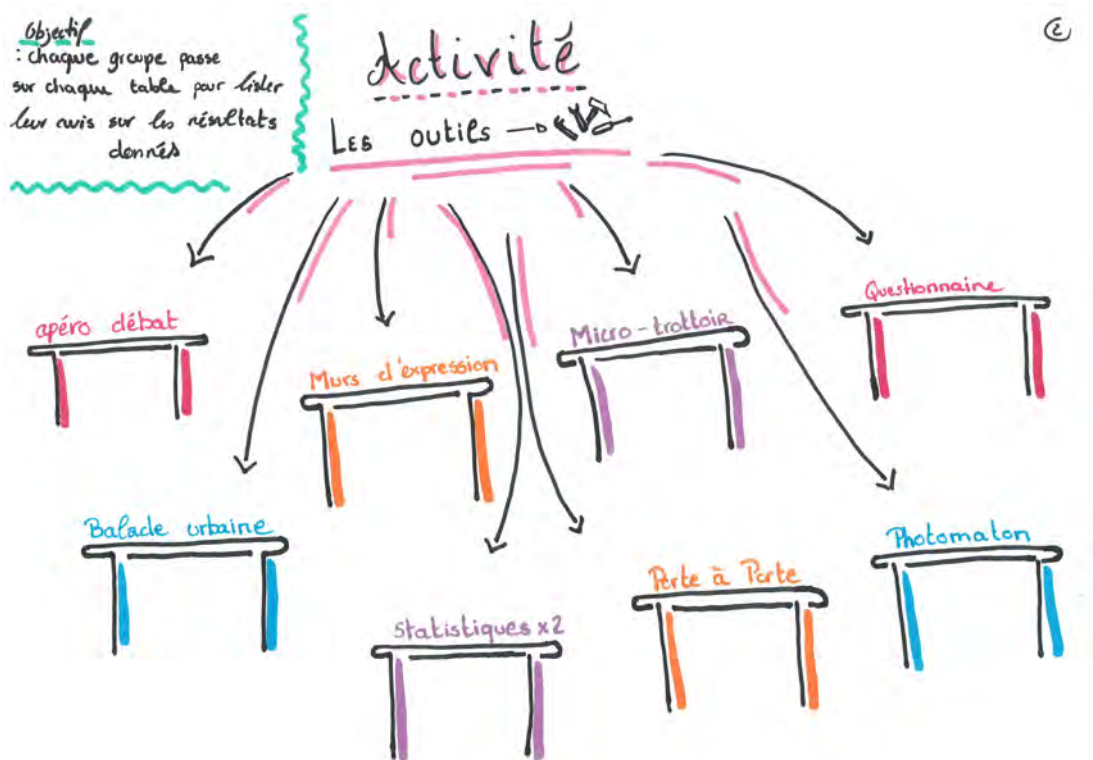
En conclusion : un centre social en plein développement, retrouvé et légitimé sur le quartier et sur la ville.

4ÈME PARTIE

ENTRE HIER ET DEMAIN

LE DIAGNOSTIC DE TERRITOIRE

COMME POINT D'APPUI



LES ENJEUX DU TERRITOIRE

1) Le Centre Social de Courteille et son territoire

La notion de territoire est essentielle pour définir les enjeux de notre Projet Social. Le Quartier de Courteille et son emplacement géographique, son activité, la définition des politiques publiques de ce territoire telle que la nouvelle Politique de la Ville et ses quartiers prioritaires produisent des interactions entre acteurs, habitants, établissements... et déterminent des actions et des dispositifs.

Nous devons identifier ces différentes interactions en fonction de leurs zones d'intervention et d'influence, tenir compte des réalités de vie sociale exprimées par les habitants, les partenaires, mais aussi en croiser les données statistiques que les organismes d'observation nous proposent.

Le diagnostic partagé a trois fonctions :

- Donner une photographie objective à partir de données froides
- Donner une photographie subjective à partir d'enquêtes, d'observations, de regards croisés
- Créer une dynamique collective sur le territoire avec le Centre Social comme animateur de réseau.

La place particulière qu'occupe le centre social sur le territoire ne doit pas faire oublier que rien n'est acquis.

L'action du centre social est évaluée chaque année. Nous devons nous adapter au vu des évolutions constantes car il se peut que les actions d'aujourd'hui ne soient plus celles de demain. Se remettre en question est important, cela nous permet d'évoluer, de rester humbles, d'être capables de produire des actions adaptées à l'environnement dans lequel nous évoluons. Cela nous permet également de toujours porter une attention particulière aux habitants, à leurs besoins.

Faire reconnaître le projet et l'agrément de la Caisse d'Allocations familiales, c'est aussi reconnaître :

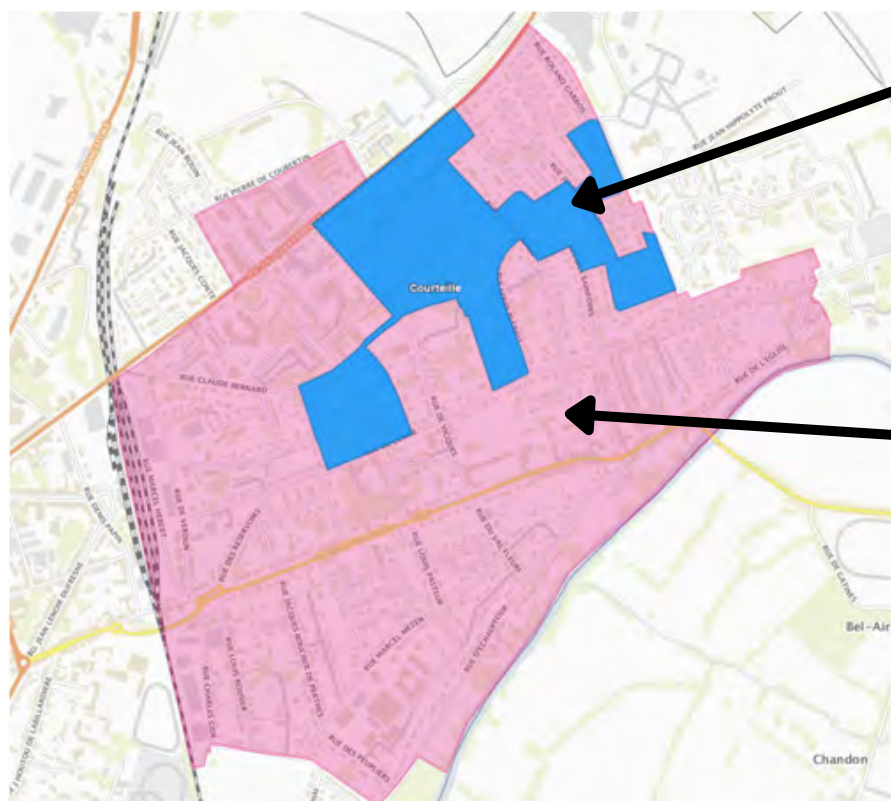
- L'utilité sociale du projet centre social
- Un mode d'intervention volontaire qui croise des éléments des politiques publiques et des besoins sociaux
- La pertinence de sa démarche globale et participative

C'est aussi une démonstration de l'adaptabilité du centre à une nouvelle configuration liée à l'évolution d'un territoire.

Lors du travail réalisé le samedi 12 février avec les habitants-salariés-administrateurs , une réflexion a été conduite pour définir la notion de territoire du Centre Social de Courteille.

En présentant les enjeux politiques, économiques et sociaux du territoire, le groupe moteur s'est prononcé sur 3 zones :

- la zone de compétences comprend le quartier de Courteille avec une attention particulière portée aux habitants du quartier prioritaire
- la zone d'influence comprend la Communauté Urbaine d'Alençon
- la zone de vie sociale comprend l'ensemble des communes Ornaises, Sarthoises ou Mayennaises en proximité d'Alençon.



**Courteille
Quartier Prioritaire**

Zone de compétences

Les éléments qui vont composer cette partie du diagnostic sont les résultantes de notre deuxième journée projet social le samedi 26 mars 2022. Nous avons centré nos échanges sur la question du territoire avec 2 entrées différentes et complémentaires : des données statistiques du territoire, le recueil de la paroles des habitants à travers des outils mis en œuvre.

2) Photo d'identité du quartier

L'âge des habitants

- 20% des habitants ont + de 60 ans (inférieur à 10 points par rapport aux données de la ville d'Alençon)
- 35% des habitants ont - de 25 ans (supérieur à 5 points par rapport aux données de la ville d'Alençon)

Sur ces dix dernières années, nous constatons que le quartier vieillit et qu'une partie du parc de logements est renouvelé régulièrement.

Les indices de vulnérabilité

Les ressources

Distribution des revenus disponibles mensuels des ménages par unité de consommation (en euros, niveau de vie)

	QP	Commune	EPCI 2015	EPCI 2021
Médiane	1 080	1 520	1 730	1 730
Premier quartile	830	1 060	1 280	1 280
Troisième quartile	1 390	2 070	2 210	2 210
Taux de pauvreté (%)	50,8	27,0	16,7	16,4
Rapport interdécile (D9/D1)	2,6	3,6	3,1	3,1

Source : Insee-DGFIP-Cnaf-Cnav-CCMSA, Fichier localisé social et fiscal (FiLoSoFi) 2018

Le taux de pauvreté correspond à la part de personnes dans la population totale dont le niveau de vie est inférieur au seuil de pauvreté, soit 1063€ pour 2021. Plus d'un habitant sur deux dans le quartier prioritaire de Courteille se trouve en dessous du seuil de pauvreté.

Depuis 2018, de plus en plus de personnes sont en situation de pauvreté, on constate une augmentation régulière du nombre de ménages allocataires CAF dont les revenus sont exclusivement CAF.

Ce constat de l'augmentation de la précarisation économique des familles et des habitants est également observé au Centre social de Courteille lors des inscriptions.

De par, la diversité de l'urbanisme, on peut constater des disparités relatives entre les habitants des Immeubles et les locataires ou propriétaires en maisons individuelles.

La scolarité - éducation

En cinq années, le nombre d'écoliers a presque doublé.

Moins d'1 jeune sur 2 continue en 2nde générale, les autres font une filière technologique ou professionnelle

Le logement

Courteille réunit toutes les classes sociales grâce à la grande diversité des habitants qu'il rassemble. On retrouve aussi bien de l'habitat collectif que pavillonnaire.

Résidences principales et ménages

Répartition des résidences principales selon le type d'habitat (%)

	QP	Commune	EPCI 2015	EPCI 2020
Appartement	95,0	57,1	32,9	31,8
Maison	5,0	42,1	66,4	67,5

Source : Insee, Recensement de la Population 2017

Ces données ne reflètent pas le quartier de Courteille entier mais représentent le quartier prioritaire.

L'emploi

Emploi

Emploi

		QP	Commune	EPCI 2015	EPCI 2020
Taux d'emploi des 15-64 ans (%) :	Ensemble	38,8	52,3	59,7	60,1
	Femmes	37,4	51,0	58,5	59,0
	Étrangers	nd	36,5	38,1	38,4
Part des emplois précaires parmi les emplois (%) :	Ensemble	26,1	19,6	15,0	14,8
	Femmes	28,5	19,2	15,1	15,0
	Étrangers	nd	32,9	29,3	29,0

Source : Insee, Recensement de la Population 2017

Plus de 60% des 15-64 ans sont sans emploi dans le quartier prioritaire, ce qui induit une situation de précarité économique renforcée.

Sur les presque 40% de travailleurs, 1 travailleur sur 4 est en contrat précaire.

Le quartier de Courteille reste à ce jour un quartier « très hétérogène » en terme de population, toutes les tranches d'âge sont représentées.

Le chômage, la précarité, les difficultés sociales se concentrent principalement sur l'IRIS 202 « Aviateurs » (partie du quartier concentrant le plus de difficultés sociales et de logements locatifs). L'IRIS du Point du jour concentre quant à lui beaucoup de personnes seules. L'IRIS Bord de Sarthe se caractérise par le logement locatif et la population la plus vieillissante. Point du jour et Aviateurs sont en QPV, Bord de Sarthe en veille sociale.



3) Éléments contextuels issus du bilan et du diagnostic

Accès aux droits, à l'information

- Difficulté pour les démarches administratives : accès à l'information et aux droits, rupture avec les nouvelles technologies, barrière de la langue
- Augmentation du nombre de familles/habitants étrangères (ers) et/ou allophones

Aggravation des situations de précarité

- Économique : augmentation du chômage, du nombre de familles sans emploi, du nombre de ménages qui vivent des minima sociaux
- Relationnelle : augmentation du nombre de personnes seules et isolées : célibataires, familles mono-parentales, personnes âgées
- Identitaire : perte de confiance en soi, manque d'autonomie, repli sur soi

Dégradation du lien social et du vivre ensemble / cadre de vie

- Développement du sentiment d'insécurité
- Dégradations des rapports, des relations sociales (agressivités et violences, incivilités...)
- Moindre capacité d'agir
- De plus en plus de personnes en situation d'isolement (dont les seniors)
- Dégradation du rapport à l'autre, notamment entre les générations : moins de rapports intergénérationnels
- Des logements vétustes et peu entretenus
- Des espaces publics non entretenus et non investis
- Absence de mobiliers pour se poser (tables de pique nique, bancs, barbecues, aires de jeux, ...)
- Manque d'animation dans le quartier, d'espace de vie et de rencontres

La famille

- Augmentation du nombre de familles monoparentales
- Part importante de familles avec jeunes enfants et enfants
- Des parents préoccupés par la « réussite scolaire » de leur enfant et qui n'hésitent pas à mettre tout en œuvre pour qu'il puisse réussir et s'épanouir scolairement.
- Des difficultés de concentration, d'apprentissages et d'organisation dans leur travail scolaire
- Un manque de confiance en leur capacité
- De plus en plus de familles en difficultés dans la gestion matérielle du quotidien
- De nombreuses familles sont dans une logique de consommation non responsable
- De plus en plus de parents en difficulté dans la capacité à poser un cadre éducatif et des limites à leurs enfants, situation accentuée à l'adolescence
- De plus en plus de parents en difficulté dans l'exercice de leur fonction parentale
- Augmentation du nombre d'Informations préoccupantes.

La jeunesse

- Moyens humains dédiés à l'animation en réduction ces dernières années,
- Au niveau de la mixité, une évolution constatée dans les rapports garçons et filles : les filles et les garçons fréquentent sans distinction de genre, les différentes structures et activités proposées, difficultés de mixer les deux publics sur une même activité,
- De plus en plus de jeunes vivent dans l'instant, ne se projettent pas dans le temps,
- Beaucoup de jeunes ne pratiquent pas d'activité de loisirs en club en particulier chez les adolescentes,
- Difficulté pour certains jeunes à s'inscrire et participer à des activités structurées et encadrées (inscriptions...).
- De plus en plus de jeunes repliés sur eux mêmes qui en dehors du collège ou du lycée, ont une sociabilité de plus en plus virtuelle (réseaux sociaux, jeux vidéo...),
- De plus en plus de jeunes en souffrance et rupture sociale (mauvaise estime de soi),
- Présence de bandes de jeunes sur les espaces de vie qui perturbent la vie sociale et créent des tensions.
- Peu de connaissance des professionnels et structures qui peuvent accompagner les jeunes dans la mise en œuvre de projets,
- Les jeunes exigent de plus en plus une aide, un service immédiat,
- Il leur manque un espace de rencontre à l'abri dans le quartier

Accès à la culture, aux vacances, aux sports

- De nombreux habitants, familles, jeunes n'ont pas les moyens financiers, matériels pour s'offrir des loisirs ou des vacances
- de nombreuses familles ne partent pas en vacances, et de nombreux enfants n'ont jamais vu la mer
- Peu d'habitants pratiquent une activité de loisirs ou un sport

Le partenariat

- Nécessité de renforcer le partenariat, la concertation, la complémentarité entre les acteurs du territoire
- Renforcer les espaces d'échanges et de construction collective
- Rendre les habitants acteurs (des jeunes aux personnes âgées)
- Faciliter l'interconnaissance du champ d'intervention et des missions des acteurs

4) Ressources et évolutions du quartier

Perception générale du quartier

Le quartier de Courteille est souvent apprécié de ses habitants et ses habitantes, notamment pour ses dynamiques associatives, ses établissements scolaires et pour son environnement et son calme. C'est un quartier multi générationnel de par son urbanisme : maisons individuelles en location ou en propriété, immeubles d'habitation. Plusieurs générations, classes sociales cohabitent dans le quartier de Courteille. Il fait cependant l'objet de représentations parfois négatives vu de l'extérieur.

C'est un quartier qui a vocation à accueillir, grâce à son patrimoine de logements sociaux, des personnes qui ne pourraient pas se loger dans des logements à loyers libres, et qui de ce fait accueille des personnes en précarité qui ont pour certaines d'entre elles des difficultés importantes liées à la pauvreté. L'objectif du projet urbain à terme est de renforcer la mixité sociale du quartier, avec des logements en accession à la propriété, et de développer des nouveaux services.

Le quartier de Courteille - Une ville dans la ville

Ce quartier regroupe une multitude d'acteurs sociaux, culturels, économiques et sportifs. Ce qui peut être une chance pour les habitants,. Cependant, le développement de partenariats, de coopérations ou même de collaborations reste une priorité pour le centre social. Les centres sociaux ont comme mission la coordination de l'animation de la vie sociale sur un territoire. Au regard de l'histoire de ce quartier et des dynamiques perpétuées, il reste un grand travail à faire en ce sens pour dépasser les intérêts individuels des acteurs et penser à l'intérêt collectif des habitants.

5) Place des habitants

Pourquoi susciter la participation ?

Parce que les habitantes et les habitants ont l'expertise de vie de leur territoire. Appréhender les habitantes et les habitants sous l'angle de leur savoir-faire, leur donner la parole, c'est valoriser le savoir populaire, c'est transformer les connaissances des habitantes et des habitants en expertise. Être en relation permet de construire les actions avec eux, à leur rythme : c'est un moyen d'exercer sa citoyenneté au sens de se sentir en capacité d'agir et de peser efficacement sur les mécanismes de décision concernant son destin individuel et/ ou collectif. C'est au cœur de la démarche d'éducation populaire au sens où elle doit permettre de décrypter les rapports sociaux, de prendre conscience de la place que l'on occupe dans la société, d'apprendre à expérimenter sa capacité à agir collectivement pour transformer son contexte de vie. La participation fait émerger des comportements actifs chez les habitantes et les habitants. Elle contribue à la réassurance, à la confiance en soi, au sentiment de dignité et d'utilité.

Aller à la rencontre des habitants et des habitantes du territoire

Pour susciter la participation, il est nécessaire que le Centre social développe les occasions « d'aller vers » les habitantes et les habitants, au plus proche des espaces de vie. Pour cela, on peut s'appuyer sur l'expertise des habitantes et des habitants /bénévoles d'un territoire. La question du pourquoi et du comment « aller vers » est à poser à chaque fois. Sur l'espace public on constate un enjeu d'animation de la vie locale en permettant aux habitants de se rencontrer. Il est également regretté une perte de la notion de coéducation sur l'espace public.

Il est important que le Centre social ne cible pas toujours les mêmes lieux pour aller sur l'espace public (exemple le square des pommiers, Clément Ader, ...). Pour « aller vers » il est intéressant d'utiliser des modes d'animation différents, qui interpellent, inspirés des méthodes de l'éducation populaire, jeux de la ludothèque, porteurs de parole, enquêtes conscientisantes.



CE QU'IL FAUT RETENIR :

Cette partie diagnostic de notre démarche a constitué la « matière » de référence pour les participants et les participantes du groupe projet (habitants/bénévoles/salariés), pour identifier les enjeux à prendre en compte pour le Centre social et pour les habitantes et les habitants de notre territoire.

Les enjeux repérés ont été regroupés autour de 4 chemins de changement (4 axes principaux) que nous avons ensuite déclinés pour définir nos orientations concrètes. Le Projet Animation collective Famille correspond au chemin de changement : Des familles et Des jeunes n'ont pas les ressources pour répondre à leurs envies, besoins, ...

C'est ce que nous vous présentons dans cette cinquième partie, les chemins de changement - projet social 2023-2026.

AU regard du travail réalisé dans le cadre des coopérations avec les autres centres sociaux, un axe en commun a pu se dégager

Le choix des orientations est dans la continuité du précédent projet social 2020-2022 et doit pouvoir répondre aux enjeux mis en avant par le diagnostic de territoire : des problématiques sociales repérées et priorisées par l'ensemble des acteurs, cinq domaines d'action sont retenus :

- la participation des habitants
- les liens familiaux et la fonction parentale
- la prise en charge responsable des acteurs (habitants, professionnels) et leur capacité d'agir
- l'action collective
- un mode opérationnel collaboratif plus que de services

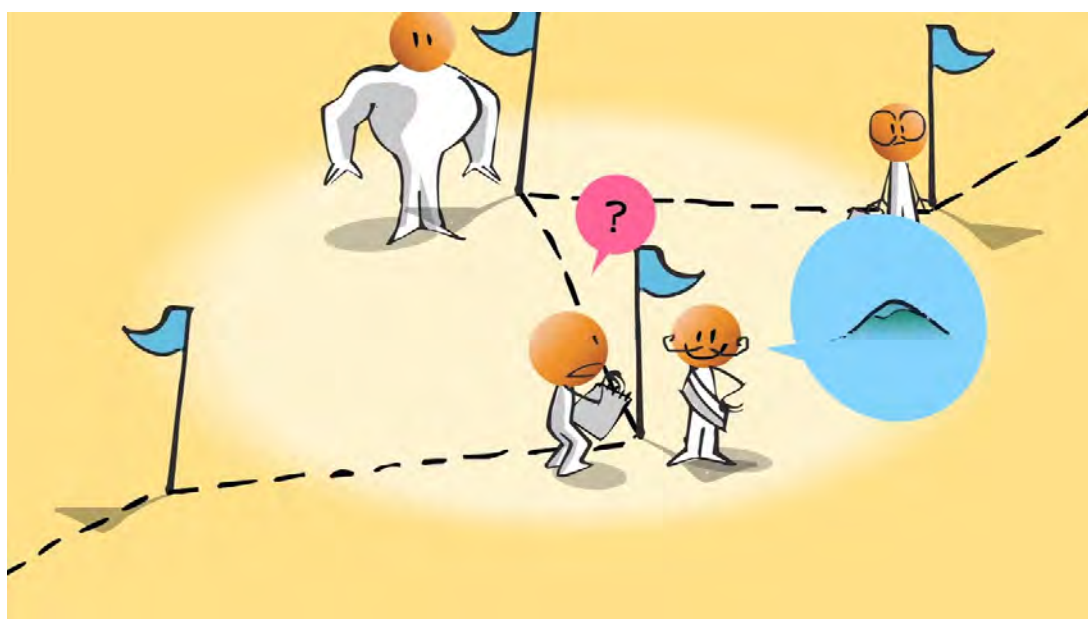
5ÈME PARTIE

LES CHEMINS DE

CHANGEMENT

PROJET SOCIAL 2023-

2026



LES CHEMINS DE CHANGEMENTS - AXES DU PROJET SOCIAL 2023-2026



Un préalable : L'accueil au Centre Social de Courteille

L'accueil, basé sur une écoute attentive, s'étend à la capacité à proposer une offre globale d'information et d'orientation. Surtout, il doit être organisé de manière à recueillir les besoins des habitants et leurs idées de projets collectifs : l'accueil est l'étape préalable à toute élaboration de projets.

A la fois image et signature du Centre Social, l'accueil est aussi la première étape permettant l'accompagnement d'initiatives et de projets d'habitants.

La Caisse Nationale des Allocations Familiales (CNAF) précise que « L'accueil est aussi l'affaire de tous, ce qui signifie que chacun des membres du centre social doit pouvoir, là où il se trouve, donner à voir ce qu'est le centre social, ce que tout habitant peut y trouver, peut en attendre. L'accueil est « transversal », porté collectivement par l'équipe, y compris par les bénévoles. ». *(Extrait de la Circulaire CNAF Animation de la vie sociale 2016).*

Assuré à titre principal par une des personnes qualifiée(s), l'accueil est appréhendé comme une fonction portée collectivement par l'ensemble de l'équipe d'animation du centre social.



Une volonté pour le projet social 2023-2026 : accentuer les animations et notre présence "Hors les murs"

Depuis 2020, l'équipe professionnelle a expérimenté une nouvelle approche de l'animation sociale avec une démarche d'aller vers. Cette nouvelle méthode d'intervention au plus près des habitants a permis de rencontrer de nouveaux habitants, de développer le lien avec et entre les habitants, d'animer le territoire en prenant en compte les demandes et les initiatives des habitants, de réhabiliter la rue comme un espace de vie et de socialisation et de faire découvrir le centre social, ses activités, ses actions.

Entre 2020 et 2022, de nombreux temps hors les murs ont pu être expérimentés, à pied, à vélo, ou en charrette. Il s'agit de délocaliser les activités du centre social en pied d'immeuble, dans les parcs, dans les lieux de vie des habitants.

Autour d'un café, d'une animation sportive, de livres, de jeux en bois ou tout simplement prendre le temps de discuter et se rencontrer avec les habitants : "c'est ça le hors les murs au Centre Social de Courteille".

DÉFINITION DES CHEMINS DES CHANGEMENTS / AXES DU PROJET SOCIAL

LES ENJEUX DU TERRITOIRE

1

DES HABITANTS SONT EN
SITUATION DE
PRÉCARITÉ
ÉCONOMIQUE, SOCIALE
ET CULTURELLE

2

DES HABITANTS NE
SE RENCONTRENT ET
NE SE CONNAISSENT
PAS

3

DES FAMILLES ET DES
JEUNES N'ONT PAS
LES RESSOURCES
POUR RÉPONDRE À
LEURS BESOINS,
ENVIES, ...

4

DES SENIORS DE
PLUS EN PLUS
ISOLÉS

AXES

AUTREMENT DIT



1 : ENTRAIDE ET
SOLIDARITE



2 : VIVRE ENSEMBLE et
AGIR ENSEMBLE



3 : FAMILLE et
INTERGENERATION



4 : ISOLEMENT DES
SENIORS

Axe 1 :

DES HABITANTS SONT EN SITUATION DE PRÉCARITÉ ÉCONOMIQUE SOCIALE ET CULTURELLE

Une attention
particulière sera
portée aux
habitants du
quartier prioritaire

Changements souhaités

En 2023 :

Des habitants de Courteille seront en capacité d'identifier et reconnaître les ressources pour répondre aux situations de précarité économique sociale et culturelle

En 2024 :

Des habitants de Courteille seront en capacité de s'organiser, accompagnés par le du centre social, pour répondre aux situations de précarité économique sociale et culturelle

En 2026 :

Des habitants de Courteille seront en capacité de mettre en oeuvre par eux mêmes des solidarités et de l'entraide pour répondre aux situations de précarité économique sociale et culturelle

Axe 2 :

DES HABITANTS NE SE RENCONTRENT ET NE SE CONNAISSENT PAS

Une attention
particulière sera
portée aux
habitants du
quartier prioritaire



Changements souhaités

En 2023 :

Des habitants de Courteille seront en capacité de se mobiliser, de participer à des actions/événements de vivre ensemble et de mieux être dans le quartier.

En 2024 :

Des habitants de Courteille seront en capacité de co-porter des actions/événements, de vivre ensemble et de mieux être dans le quartier.

En 2026 :

Des habitants de Courteille seront en capacité de mettre en œuvre par eux mêmes des actions/événements de vivre ensemble et de mieux être dans le quartier.

Axe 3 :

DES FAMILLES ET DES JEUNES N'ONT PAS LES RESSOURCES POUR RÉPONDRE À LEURS ENVIES, BESOINS, ...

Une attention
particulière sera
portée aux
habitants du
quartier prioritaire



Changements souhaités

En 2023 :

Des familles/jeunes de Courteille seront en capacité de reconnaître et d'identifier les actions (espaces temps) pour répondre à leurs envies, besoins, difficultés ou questionnements.

En 2024 :

Des familles/jeunes de Courteille seront en capacité de participer à la mise en œuvre des ressources, avec le centre social, pour répondre à leurs envies, besoins, difficultés, ou questionnements.

En 2026 :

Des familles/jeunes de Courteille seront en capacité de mettre en œuvre par elles (eux) - mêmes les ressources pour répondre aux questions de parentalité/jeunesse.

Axe 4 :

DES SENIORS SONT DE PLUS EN PLUS EN SITUATION D'ISOLEMENT

Axe commun aux 4
centres sociaux
(Edith Bonnem,
Croix mercier et
ALCD)



Changements souhaités

En 2023 :

Des seniors seront en capacité de connaître et d'identifier les espaces de vivre ensemble et de pouvoir exprimer leurs besoins et envies.

Les acteurs seront identifiés et rassemblés dans une concertation pour mieux se connaître.

Les équipes des 4 Centres Sociaux collaborent ensemble régulièrement autour de temps de travail et d'action partagée.

En 2024 :

Des seniors seront en capacité de connaître et d'identifier les ressources disponibles sur le territoire pour répondre à leurs besoins individuels et collectifs.

Les acteurs seront en capacité de co-construire une politique à destination des seniors.

Les équipes des 4 Centres Sociaux coopèrent sur la création et la mise en place d'un événement commun (banquet).

En 2026 :

Des seniors seront en capacité de mettre en œuvre par eux mêmes les ressources et les moyens d'agir individuels et/ ou collectifs permettant d'entretenir des relations au sein des espaces de vivre ensemble

LES ACTIONS DU PROJET SOCIAL 2023-2026



AXE 1 :

**DES HABITANTS SONT EN
SITUATION DE PRÉCARITÉ
ÉCONOMIQUE SOCIALE
ET CULTURELLE**

**PROGRAMMATION /
ACTIONS 2023...**



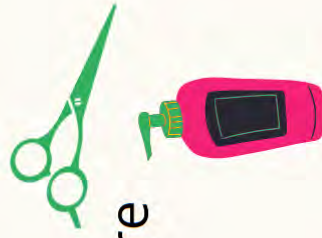
Espace de gratuité



Festival des solidarités



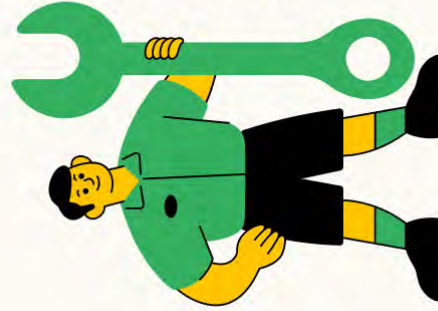
Frigo solidaire



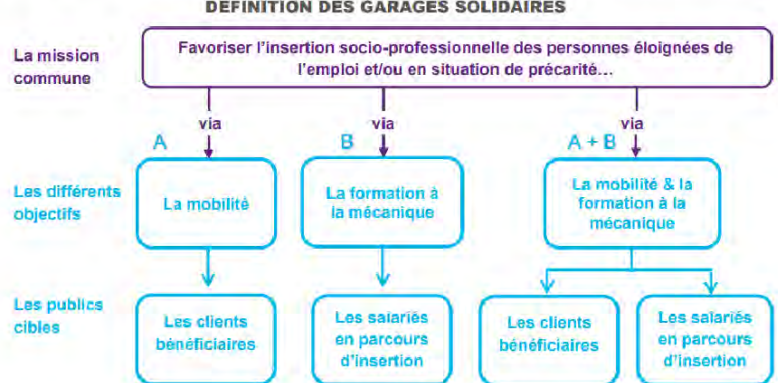
Salon de bien être
solidaire



Boîte à dons



Garage
solidaire

FICHE ACTION	GARAGE SOLIDAIRE Coopération entre les Centres Sociaux Edith Bonnem et Courteille		
	Reconduction	Evolution	Nouvelle
AXE DU PROJET	Axe 1 : Des habitants sont en situation de précarité économique, sociale et culturelle		
Eléments contextuels – Enjeux du territoire	<p>A la suite des diagnostics de territoire réalisés par chaque centre social, il a été mis en évidence le besoin de réfléchir sur la création d'un garage solidaire. Lors de rencontres entre les directions, nous avons pu échanger sur la possibilité de coopérer entre le Centre Social Edith Bonnem et celui de Courteille.</p> <p>Les constats :</p> <p>Absence de garage solidaire sur le territoire.</p> <p>De plus en plus de personnes en situation de précarité sociale économique :</p> <ul style="list-style-type: none"> - Le coût des frais de réparation et d'entretien pèse de plus en plus dans le budget des habitants - L'absence de véhicule et les problèmes de mobilité ne favorisent pas l'insertion sociale et professionnelle - L'absence d'entretien du véhicule a une incidence sur la sécurité des utilisateurs des véhicules - Le coût des véhicules neufs et d'occasion est élevé. <p>Des transports et des horaires peu adaptés aux besoins et horaires de travail.</p> <p>Nécessité de faciliter l'insertion sociale et professionnelle des clients bénéficiaires éloignés de l'emploi ou en situation de précarité, en leur permettant l'accès ou le retour à la mobilité à l'aide d'un véhicule individuel (Territoire 0% chômeur)</p>		
Présentation de l'action	<p>Réflexion autour de la faisabilité d'une création d'un garage solidaire en collaboration avec le centre social Edith Bonnem.</p> <p>Cette action s'inscrit autour des solidarités, de l'insertion sociale et professionnelle et doit pouvoir répondre aux besoins des habitants du quartier, de la communauté urbaine d'Alençon, voire du département.</p> <p>Les objectifs des garages solidaires peuvent être divers :</p> <ol style="list-style-type: none"> 1) Faciliter l'insertion sociale et professionnelle des clients bénéficiaires éloignés de l'emploi ou en situation de précarité, en leur permettant l'accès ou le retour à la mobilité à l'aide d'un véhicule individuel ; 2) Contribuer directement à l'insertion sociale et professionnelle de personnes éloignées de l'emploi en les accueillant en parcours d'insertion (CDDI) dans les garages pour les former au métier de la mécanique et pour les accompagner plus globalement dans leur parcours socioprofessionnel ; 3) La combinaison des objectifs 1) et 2). <div style="text-align: center;"> <p>DEFINITION DES GARAGES SOLIDAIRES</p>  <pre> graph TD Mission[Favoriser l'insertion socio-professionnelle des personnes éloignées de l'emploi et/ou en situation de précarité...] A[La mobilité] B[La formation à la mécanique] AB[La mobilité & la formation à la mécanique] C1[Les clients bénéficiaires] C2[Les salariés en parcours d'insertion] C3[Les clients bénéficiaires] C4[Les salariés en parcours d'insertion] Mission -- via --> A Mission -- via --> B Mission -- via --> AB A --> C1 B --> C2 AB --> C3 AB --> C4 </pre> </div>		

2023	Etude faisabilité et de marché, recherches. Etude des différents modèles de garage solidaire			
2024	Business modèle à construire			
2026	Expérimentation et mise en œuvre du garage solidaire			
Publics ciblés	Habitants CUA avec une attention particulière aux habitants issus des QPV-ZRR, ouvert à l'ensemble des communes Ornaises/Sarthoises/Mayennaises			
Partenaires	Département Région Normandie Fonds Social Européen Réseau Mobin Normandie – Mobin France Communauté Urbaine d'Alençon Pole Emploi – Mission Locale Fondations Etat DLA Fédération nationale des centres sociaux Structures d'insertion par l'activité économique DREETS de l'Orne			
Fonctionnement	Durée	2023-2026	Echéance	4 ans (expérimentation au cours du contrat de projet possible)
	Localisation	Alençon – Communauté Urbaine d'Alençon		
Moyens	Humains	Humains : Sur la réflexion et construction : <ul style="list-style-type: none"> - Centre Social Edith Bonnem : <ul style="list-style-type: none"> + Bureau et Conseil d'Administration + Directrice + Co-référente Service Mobilité - Centre Social de Courteille <ul style="list-style-type: none"> + Bureau et Conseil d'Administration + Directeur + Coordinateur Vie des Quartiers/Vie associative 		
Evaluation	Résultats attendus			
	<ul style="list-style-type: none"> - Amélioration des conditions de vie des bénéficiaires du garage solidaire - Retour à l'emploi durable, à la formation - Avoir des véhicules entretenus et surs - Acquisition de compétences/savoir faire/savoir être – principe d'employabilité - Situation d'entraide et de solidarité entre les adhérents - Retrouver et/ou développer des relations sociales 			
	Critères à évaluer			
	<ul style="list-style-type: none"> - Degré de participation sur l'échelle de la participation de Sherry ARNSTEIN - Modèle économique - Un équilibre entre économie sociale et solidaire - Nombre de sorties (sociale et insertion professionnelle) - Nombre de bénéficiaires 			
	Résultats obtenus et Analyse des écarts			

FICHE ACTION	Salon de bien être solidaire			
	Reconduction	Evolution	Nouvelle	
AXE DU PROJET	AXE 1 : Les habitants sont en situation de précarité économique sociale et culturelle			
Eléments contextuels – Enjeux du territoire	<ul style="list-style-type: none"> ▪ Aggravation des situations de précarité économique : augmentation du chômage, du nombre de familles sans emploi, de familles monoparentales vivant des minima sociaux ▪ Le bien être physique est secondaire car il coûte cher ▪ Aggravation des situations de précarité identitaire : perte de confiance en soi, vision négative de soi- même, dévalorisation de son image ▪ Aggravation des situations de précarité relationnelle : augmentation du nombre de personnes seules et isolées 			
Présentation de l'action	Le salon de bien être solidaire est un espace temps qui permet aux habitants d'avoir accès à moindre coût à des soins tels que la coiffure, l'esthétique, la réflexologie, ... C'est un lieu d'échange et de partage animé par des bénévoles – habitants, accompagnés par des professionnels.			
2023	Le centre social et les habitants réfléchissent, organisent et expérimentent le salon de bien être solidaire. Les habitants ont accès à moindre coût à des prestations autour de la coiffure et de la beauté.			
2024	Les habitants sont accompagnés par le centre social sur la faisabilité d'une autonomisation en association solidaire.			
2026	Les habitants sont en capacité au sein de leur propre association d'animer et faire vivre le salon de bien être solidaire.			
Publics ciblés	Les habitants de Courteille (ayant de faibles ressources, tarification adaptée au quotient familial) avec une attention portée à ceux issus des territoires de la Politique de la Ville. Les habitants du territoire de la CUA			
Partenaires	Les structures d'insertion par l'activité économique, associations, travailleurs sociaux, commerçants, les centres sociaux, CCAS, CAF, la CUA			
Fonctionnement	Durée	2023-2026	Echéance	2023
	Localisation	Centre social de Courteille		
Moyens	Humains	1 salarié référent Collectif d'habitants		
Evaluation	Résultats attendus			
	<ul style="list-style-type: none"> ▪ Ouverture du salon de coiffure ▪ Le renforcement de l'engagement des habitants dans la vie de leur territoire ▪ Le développement de l'autonomie des habitants accompagnés ▪ Création du collectif habitant sous forme associative ▪ Salon de coiffure identifié et reconnu par les habitants comme un lieu d'échanges, de partages et de vie à part entière ▪ Les habitants prennent soin d'eux ▪ Mieux être individuel 			
	Critères à évaluer			
	<ul style="list-style-type: none"> ▪ La fréquentation et la typologie des usagers ▪ La qualité des échanges et des interactions entre les usagers, professionnels et bénévoles ▪ Degré de participation sur l'échelle de la participation de Sherry ARNSTEIN ▪ La médiatisation positive de l'engagement : articles de presse, émissions de radio ou de télévision 			
	Résultats obtenus et Analyse des écarts			

FICHE ACTION	Le frigo solidaire			
	Reconduction	Evolution	Nouvelle	
AXE DU PROJET	AXE 1 : Des habitants sont en situation de précarité économique sociale et culturelle			
Eléments contextuels – Enjeux du territoire	<ul style="list-style-type: none"> ▪ Aggravation des situations de précarité : - Economique : augmentation du chômage, du nombre de familles sans emploi, qui vivent des minima sociaux, hausse du prix de la vie. 			
Présentation de l'action	<p>Une nouvelle forme de partage et de consommation durable, le frigo solidaire recueille tous les aliments encore consommables que les citoyens décident de donner car ils ne les consommeront pas. Le frigo solidaire est un frigo placé dans un espace recevant du public où chacun peut déposer ce dont il n'a plus besoin et prendre ce qu'il désire.</p> <p>Les particuliers ou les professionnels pourront faire vivre ce frigo solidaire en donnant les denrées non consommées. Un ramassage de denrées pourra être fait le dimanche à la fin du marché se situant sur la place du Point du jour.</p> <p>Les personnes pouvant récupérer des denrées dans le frigo devront être adhérentes au centre social et avoir un quotient familial bas.</p>			
2023	Le frigo solidaire sera tenu et maintenu propre par un animateur socioculturel. Des affiches devront être mises en place pour annoncer le lieu. Il devra vérifier l'état des aliments s'y trouvant et jeter ce qui n'est plus consommable.			
2024	Le frigo solidaire est tenu par un animateur socioculturel et des bénévoles de la structure.			
2026	Les bénévoles seront en capacité d'assurer la gestion complète de ce frigo solidaire.			
Publics ciblés	Tout Public			
Partenaires	Professionnels et travailleurs sociaux pour l'information et l'orientation du public. Les commerçants alentour et les commerçants du marché du dimanche.			
Fonctionnement	Durée	2023-2026	Echéance	2023
	Localisation	Locaux du Centre Socioculturel (à l'étage)		
Moyens	Humains	1 animateur socioculturel référent		
		Bénévoles		
Evaluation	Résultats attendus			
	<ul style="list-style-type: none"> ▪ Entraide et des solidarités entre les habitants ▪ Amélioration des conditions de vie des habitants ▪ Une meilleure alimentation ▪ Moins de gaspillage alimentaire au service des habitants du quartier 			
	Critères à évaluer			
	<ul style="list-style-type: none"> ▪ La qualité des échanges entre les participants ▪ Développement des relations autour du frigo solidaire ▪ Participation du public aux ateliers et à la vie du Centre Social ▪ Fréquentation ▪ Typologie du public ▪ Lieu de résidence ▪ Nombre d'ateliers de transmissions de savoirs 			
	Résultats obtenus et Analyse des écarts			

FICHE ACTION	LA BOITE A DONS			
	Reconduction	Evolution	Nouvelle	
AXE DU PROJET	AXE 1 : Des habitants sont en situation de précarité économique sociale et culturelle			
Eléments contextuels	<ul style="list-style-type: none"> ▪ Aggravation des situations de précarité économique : augmentation du chômage, du nombre de familles sans emploi, de familles monoparentales vivant des minima sociaux ▪ Le bien être physique est secondaire car il coûte cher ▪ Aggravation des situations de précarité identitaire : perte de confiance en soi, vision négative de soi-même, dévalorisation de son image 			
Présentation de l'action	Une nouvelle forme de partage et de consommation durable, la boîte à dons recueille tous les objets en bon état que les citoyens décident de donner car ils ne les utilisent plus. La boîte à dons est une armoire placée dans un espace recevant du public où chacun peut déposer ce dont il n'a plus besoin et prendre ce qu'il désire...			
2023	Des habitants seront en capacité d'identifier la boîte à dons au centre social et de déposer ou prendre en fonction de leurs besoins			
2024	Des habitants seront en capacité de constituer un groupe d'habitants moteur de cette boîte à dons et d'en assurer le suivi			
2026	Des habitants seront en capacité de développer des actions solidaires mettant en avant la boîte à dons.			
Publics ciblés	Tout Public			
Partenaires	Professionnels et travailleurs sociaux pour l'information et l'orientation du public			
Fonctionnement	Durée	2023-2026	Echéance	2023
	Localisation	Centre Social de Courteille		
Moyens	Humains	1 animateur socioculturel référent		
		Bénévoles		
Evaluation	Résultats attendus			
Evaluation	<ul style="list-style-type: none"> ▪ Une solidarité entre les habitants ▪ Améliorer les conditions de vie des habitants ▪ Donner une seconde vie aux objets ▪ Permettre aux habitants de se sentir bien dans leur peau par de nouveaux vêtements 			
	Critères à évaluer			
	<ul style="list-style-type: none"> ▪ La fréquentation et la typologie des usagers ▪ La qualité des échanges et des interactions entre les usagers, professionnels et bénévoles ▪ Degré de participation sur l'échelle de la participation de Sherry ARNSTEIN ▪ La médiatisation positive de l'engagement : articles de presse, émissions de radio ou de télévision 			
	Résultats obtenus et Analyse des écarts			

FICHE ACTION	GRATIFERIA			
	Reconduction	Evolution	Nouvelle	
AXE DU PROJET	AXE 1 : Des habitants sont en situation de précarité économique sociale et culturelle			
Eléments contextuels	<ul style="list-style-type: none"> ▪ Aggravation des situations de précarité économique, relationnelle, identitaire ▪ Dégradation du lien social et du vivre ensemble ▪ Changements souhaités par les habitants : plus de relations d'entraide et de solidarité ▪ Le fait de ne pas gaspiller et que des objets dont on n'a plus besoin puissent servir à des personnes qui en ont besoin 			
Présentation de l'action	<ul style="list-style-type: none"> ▪ Mise en place d'un espace de gratuité, basé sur le don d'objets en bon état pour leur offrir une seconde vie ou sur le don de compétences (dessinateur, musicien, ...) ▪ Un marché gratuit où chacun agit avec respect, bienveillance, convivialité. ▪ Un marché avec un espace de convivialité (café/thé/jus de fruits, gâteaux) et d'animation. 			
2023	Des habitants seront en capacité d'identifier la gratiferia comme un espace de gratuité			
2024	Des habitants seront en capacité de participer à la mise en place d'un espace de gratuité.			
2026	Des habitants seront en capacité de mettre en œuvre par eux-mêmes un espace de gratuité de type gratiferia accompagné par le centre social.			
Publics ciblés	Les habitants de Courteille avec une attention particulière aux personnes issues du quartier prioritaire			
Partenaires	CUA – CAF – Etat – Associations – collectifs d'habitants			
Fonctionnement	Durée	2023-2026	Echéance	2023
	Localisation	Courteille		
Moyens	Humains	Animateurs et directeur du centre social de Courteille Bénévoles		
Evaluation	Résultats attendus			
	<ul style="list-style-type: none"> ▪ Amélioration de la vie quotidienne des habitants ▪ Développement des relations sociales ▪ Centre social identifié comme un lieu ressource au service de l'entraide 			
	Critères à évaluer			
	<ul style="list-style-type: none"> ▪ Satisfaction des personnes ▪ Nombre de personnes qui participent ▪ Typologie du public ▪ Nombre de personnes impliquées dans la préparation ▪ Degré de participation sur l'échelle de la participation de Sherry ARNSTEIN 			
	Résultats obtenus et Analyse des écarts			

AXE 2 :

DES HABITANTS NE SE
RENCONTRENT ET NE SE
CONNAISSENT PAS

**PROGRAMMATION /
ACTIONS 2023...**



Ludothèque



Fête des voisins



Animations de quartier



Concerts

FICHE ACTION	Animations et vie des quartiers			
	Reconduction	Evolution	Nouvelle	
AXE DU PROJET	AXE 2 : Des habitants ne se rencontrent et ne se connaissent pas.			
Eléments contextuels – Enjeux du territoire	<ul style="list-style-type: none"> ▪ De plus en plus de personnes sont en situation d'isolement ▪ Incivilités, manque de respect, insécurité et insalubrité ▪ Aménagements extérieurs insuffisants. Les espaces de rencontre existent mais ils sont répartis inégalement sur le territoire et ne sont pas tous animés pour faciliter les relations entre les habitants ▪ Dégradation du lien social et du vivre ensemble notamment entre les générations 			
Présentation de l'action	<p>Ensemble des évènements qui rythment la vie sociale du territoire : Carnaval, fête des voisins, fête de quartier, concerts et spectacles de plein air et/ou en intérieur.</p> <p>Animations de proximité initiées et organisées par des salariés et collectifs d'habitants ou d'acteurs associatifs du territoire</p>			
2023	Les habitants fréquentant le Centre Social de Courteille seront en capacité de se mobiliser, de participer à des actions/événements de vivre ensemble et de mieux être sur le quartier.			
2024	Les habitants fréquentant le Centre Social de Courteille seront en capacité de co-porter des actions/événements de vivre ensemble et de mieux être sur le quartier.			
2026	Les habitants fréquentant le Centre Social de Courteille seront en capacité de mettre en œuvre par eux-mêmes des actions/événements de vivre ensemble et de mieux être sur le quartier.			
Publics ciblés	Les habitants et associations du quartier de Courteille avec une attention particulière à ceux issus du quartier prioritaire			
Partenaires	Les habitants/bénévoles du Centre Social, les associations et structures du territoire, ville, CUA et CAF.			
Fonctionnement	Durée	2023-2026	Echéance	2023
	Localisation	Espace public du quartier de courteille et centre social		
Moyens	Humains	L'équipe d'animation dont 1 animateur référent Bénévoles et partenaires		
Evaluation	Résultats attendus			
	Changements souhaités par les habitants : <ul style="list-style-type: none"> ▪ Plus de relations sociales centrées sur la convivialité ▪ Plus d'évènements festifs ▪ Plus de relations de proximité Un développement : <ul style="list-style-type: none"> ▪ De la participation des habitants à la vie associative de leur territoire ▪ Des projets communs entre les associations du territoire ▪ Des pratiques autonomes et prises d'initiatives des habitants ▪ D'évènements festifs et conviviaux sur le quartier ▪ Des relations entre les habitants : meilleur vivre ensemble 			
	Critères à évaluer			
	<ul style="list-style-type: none"> ▪ Le degré de participation sur l'échelle de la participation de Sherry ARNSTEIN ▪ La qualité des échanges entre les habitants et avec les professionnels ▪ La nature des évènements organisés ▪ Le degré d'autonomie des habitants ▪ L'impact des projets sur l'environnement et les habitants 			
	Résultats obtenus et Analyse des écarts			

FICHE ACTION	LA LUDOTHEQUE			
	Reconduction	Evolution	Nouvelle	
AXE DU PROJET	Axe 1 : Des habitants sont en situation de précarité économique, sociale et culturelle Axe 2 : Des habitants ne se rencontrent et ne se connaissent pas			
Eléments contextuels – Enjeux du territoire	<p>Augmentation du nombre de familles monoparentales Augmentation du nombre de personnes seules et isolées Augmentation de personne étrangères et/ou allophones De nombreuses familles sans emploi, qui vivent de minima sociaux, dans une grande situation de précarité économique. Peu de moyens financiers pour les familles pour acheter des jeux et des jouets Problème de mobilité pour aller dans les lieux d'animations sur Alençon Méconnaissances du monde ludique et de la diversité de la culture ludique Plus de personnes en situation d'isolement suite à des ruptures familiales Situation d'isolement préoccupante des personnes âgées Plus de personnes dans une situation de repli sur soi, mésestime de soi, manque de confiance en soi Fréquentation en forte augmentation depuis l'ouverture donc un réel besoin d'un espace de rencontre et de convivialité dans le quartier de Courteille et au delà L'accès à la culture pour tous, peu de lieu d'accueil du public dans le quartier Beaucoup de jeunes au dessus de 10 ans dans le quartier qui s'ennuient</p>			
Présentation de l'action	<p>La ludothèque est un lieu convivial, intergénérationnel et interculturel, qui favorise la rencontre et les échanges autour du jeu. Ouverts à tous, cet espace de liberté et d'expérimentation offre un moment unique de partage, d'émotions, d'épanouissement, d'éveil, et donne accès à la découverte de l'univers du jeu dans un cadre ludique. Ces espaces mis en scène encourageant les observations bienveillantes et le plaisir de jouer, seul, en famille ou entre amis.</p> <p>On peut retrouver : du jeu libre sur place, du prêt de jeux de société, des ateliers de création et des soirées jeux. Un catalogue de grands jeux en bois est disponible à la location et des projets d'animation ludique sont possibles sur prestation.</p>			
2023	Des habitants de Courteille seront en capacité d'identifier et reconnaître la ludothèque comme un espace d'échanges et de rencontres pour répondre aux situations de précarité économique sociale et culturelle			
2024	Des habitants de Courteille seront en capacité de s'organiser grâce à des actions ludiques, accompagné du centre social, pour répondre aux situations de précarité économique sociale et culturelle			
2026	Des habitants de Courteille seront en capacité de mettre en œuvre par eux mêmes des solidarités et de l'entraide autour du jeu pour répondre aux situations de précarité économique sociale et culturelle			
Publics ciblés	Tout Public (Courteille – Alençon - CUA et au delà) – Des partenaires institutionnels et associatifs			
Partenaires	Etablissements scolaires - Médiathèques - Centre sociaux - Action, Loisirs, Familles de Courteille – Le Gobelin Farceur - Alençon Plage			
Fonctionnement	Durée	2023 - 2026	Echéance	Janvier 2023
	Localisation	Ludothèque du Centre Social de Courteille (Espace Marie Terrier)		
Moyens	Humains	1 Responsable de la Ludothèque 2 Animateurs ludothécaire 2 Volontaires en Service Civique Une équipe de bénévoles		
Evaluation	Résultats attendus			
	Mixité des publics Emergence de projets et d'actions collectives Appropriation de l'espace Développement des actions partenariales Développement de la culture ludique Création de groupe de joueurs Accueil d'un public jeune Développement des espaces d'échanges et de rencontres en familles Encouragement de la pratique de loisirs en familles Promouvoir le jeu comme source de plaisir contribuant à développer l'esprit constructif et l'imagination, la construction et l'expression de la personnalité, l'autonomie			
	Critères à évaluer			
	Typologie du public touché Fréquentation du public Nombre d'activités et d'animations réalisées Nombre d'actions partenariales réalisées La qualité des échanges entre le public et les professionnels La nature des activités proposées L'impact des projets sur l'environnement des habitants (parents –enfants, enfant en situation de handicap, ...)			
	Degré de participation sur l'échelle de la participation de Sherry ARNSTEIN			
Résultats obtenus et Analyse des écarts				

FICHE ACTION	LA FÊTE DU JEU		
	Reconduction	Evolution	Nouvelle
AXE DU PROJET	Axe 2 : Des habitants ne se rencontrent et ne se connaissent pas		
Éléments contextuels – Enjeux du territoire	<p>Un besoin d'un espace de rencontre et de convivialité dans le quartier de Courteille</p> <p>Animer la vie du quartier de Courteille</p> <p>Rencontre autour du jeu</p> <p>Évènement ludique intergénérationnel et interculturel</p> <p>L'accès à la culture pour tous</p> <p>De nombreuses familles sans emploi, qui vivent de minima sociaux, dans une grande situation de précarité économique.</p> <p>Peu de moyens financiers pour les familles pour acheter des jeux et des jouets</p> <p>Problème de mobilité pour aller dans les lieux d'animations sur Alençon</p> <p>Méconnaissances du monde ludique et de la diversité de la culture ludique</p> <p>Plus de personnes en situation d'isolement suite à des ruptures familiales</p> <p>Situation d'isolement préoccupante des personnes âgées</p> <p>Plus de personnes dans une situation de repli sur soi, mésestime de soi, manque de confiance en soi</p>		
Présentation de l'action	<p>La fête du jeu doit favoriser la rencontre des habitants en leur offrant à jouer, l'occasion de se retrouver, d'échanger et de partager des instants ludiques en créant un espace de convivialité et de détente.</p> <p>Cet événement permet aussi de (re)découvrir le centre social de Courteille et sa ludothèque.</p> <p>Faire connaître le jeu chez les jeunes, les adultes et seniors.</p> <p>Faire découvrir la diversité du monde du jeu et rendre accessible le jeu sous toutes ses formes.</p> <p>Faire participer et accompagner les habitants en tant que bénévoles, pour laisser émerger des futurs projets.</p>		
2023	Les habitants de Courteille seront en capacité de se mobiliser, de participer à la fête du jeu.		
2024	Les habitants de Courteille seront en capacité de co-porter une action ludique, la fête du jeu dans le quartier.		
2026	Les habitants de Courteille seront en capacité de mettre en œuvre par eux mêmes une Fête du jeu, événement de vivre ensemble et de mieux être dans le quartier.		
Publics ciblés	Les familles - Tout Public CUA – Les professionnels		
Partenaires	Etablissements scolaires – Le Gobelin Farceur - Médiathèque de Courteille - Centres sociaux – Action, Loisirs, Familles de Courteille...		
Fonctionnement	Durée	2023 - 2026	Echéance 2023
	Localisation	Ludothèque du Centre social de Courteille (Espace Marie Terrier)	
Moyens	Humains	<p>Équipe de salariés du Centre social de Courteille</p> <p>Une équipe d'environ 45 bénévoles</p> <p>2 volontaires en Service Civique</p> <p>Des partenaires institutionnels et associatifs</p> <p>Des intervenants extérieurs</p>	
Evaluation	Résultats attendus		
	<p>Créer du lien entre les habitants du quartier autour du jeu dans un moment ludique et festif.</p> <p>Mixité des publics</p> <p>Accès à la culture pour tous</p> <p>Fidélisation des bénévoles au fil des années</p> <p>Développement de la culture ludique</p> <p>Développer des espaces d'échanges et de rencontres en familles</p> <p>Promouvoir le jeu comme source de plaisir</p>		
	Critères à évaluer		
	<p>Typologie du public touché</p> <p>La fréquentation du public</p> <p>La qualité des échanges entre le public et les professionnels</p> <p>La nature des activités et des animations proposées</p> <p>Nombre d'actions partenariales réalisées</p> <p>L'impact des projets sur l'environnement des habitants (parents –enfants, enfant en situation de handicap, ...)</p> <p>Degré de participation sur l'échelle de la participation de Sherry ARNSTEIN</p>		
	Résultats obtenus et Analyse des écarts		

AXE 3 :

DES FAMILLES ET DES
JEUNES N'ONT PAS LES
RESSOURCES POUR
RÉPONDRE À LEURS
ENVIES, BESOINS, ...

**PROGRAMMATION /
ACTIONS 2023...**



Animation collective famille

Solidarité
 Rencontres
 Famille
 Bébè
 Gym
 Vacances
 Mamie
 Signes
 Projets
 LAEP
 Carnaval
 Animations
 Tata
 Découverte
 Frère parent
 Tonton
 Jardinage
 Sœur
 Entraide
 Intergénération
 Parentalité

Projet jeunesse



Centre de loisirs



FICHE ACTION	ANIMATION COLLECTIVE FAMILLE – PROJET PARENTALITE		
	Reconduction	Evolution	Nouvelle
AXE DU PROJET	Axe 3 : Des familles et des jeunes n'ont pas les ressources pour répondre à leurs envies, besoins...		
Eléments contextuels – Enjeux du territoire	<ul style="list-style-type: none"> ▪ En lien avec la structure familiale : <ul style="list-style-type: none"> - Augmentation du nombre de familles mono-foyers (monoparentales) - Part importante de familles avec jeunes enfants et enfants - Augmentation du nombre de personnes seules et isolées (célibataires, pères, personnes âgées) - Augmentation du nombre de familles étrangères et/ou allophones ▪ En lien avec la scolarité : <ul style="list-style-type: none"> - Une partie des parents confie le suivi des devoirs à l'accompagnement scolaire ou aux études surveillées organisées dans les établissements scolaires, étant convaincue qu'elle n'a pas les moyens ou les compétences pour le faire. - Les parents sont préoccupés par la « réussite scolaire » de leur enfant et n'hésitent pas à mettre tout en œuvre pour qu'il puisse réussir et s'épanouir scolairement. - Une forte reconnaissance des parents est constatée pour le travail accompli par les accompagnateurs tout au long de l'année scolaire. - Des difficultés de concentration, d'apprentissages et d'organisation dans leur travail scolaire - Un manque de confiance en leur capacité - De nombreuses familles sont orientées directement par les enseignants pour venir s'inscrire au CLAS. ▪ En lien avec la situation économique : <ul style="list-style-type: none"> - De nombreuses familles sans emploi, qui vivent des minima sociaux, dans une grande situation de précarité économique ▪ En lien avec la gestion du quotidien : <ul style="list-style-type: none"> - Difficulté pour les démarches administratives : accès à l'information et aux droits, rupture avec les nouvelles technologies, barrière de la langue - De nombreuses familles sont dans une logique de consommation non responsable et avisée ▪ En lien avec l'accueil du nouveau né : <ul style="list-style-type: none"> - Plus de jeunes femmes enceintes - Conditions matérielles d'accueil du nouveau né de moins en moins favorables ▪ En lien avec le suivi et la prise en charge éducative de l'enfant : <ul style="list-style-type: none"> - De + en + de parents en difficulté dans la capacité à poser un cadre éducatif et des limites à leurs enfants, situation accentuée à l'adolescence - De + en + de parents en difficulté dans l'exercice de leur fonction parentale - Augmentation du nombre d'Informations préoccupantes. ▪ En lien avec la sociabilité : <ul style="list-style-type: none"> - Plus de personnes en situation d'isolement suite à des ruptures familiales - Situation d'isolement préoccupante en ce qui concerne les personnes âgées - Plus de personnes dans une situation de repli sur soi, de mésestime de soi, confrontées à des problèmes de santé. ▪ En lien avec le partenariat : <ul style="list-style-type: none"> Nécessité de renforcer le partenariat, la concertation, la complémentarité entre les acteurs du territoire 		
Présentation de l'action	<p>Le projet parentalité s'articule autour des actions :</p> <ul style="list-style-type: none"> - Anim Loisirs - Vacances familiales - Rencontres parents enfants - Sorties bout'chou - Groupe d'échanges parents - Lieu d'accueil enfant parent - CLAS 		
2023	Les familles de Courteille fréquentant la structure seront en capacité de reconnaître et/ou identifier les actions (espaces temps) pour répondre à leurs envies, besoins, difficultés et questionnements.		
2024	Les familles de Courteille fréquentant la structure seront en capacité de participer à la mise en œuvre des ressources avec le centre social pour répondre à leurs besoins, difficultés et questionnements.		
2026	Les familles de Courteille fréquentant la structure seront en capacité de mettre en œuvre par elles mêmes les ressources pour répondre à leurs besoins, difficultés et questionnements.		

Publics ciblés	Les familles du quartier de Courteille ou de la communauté urbaine d'Alençon avec une attention portée aux habitants issus du quartier prioritaire			
Partenaires	CUA – CAF, les associations et structures du territoire, les habitants/bénévoles du Centre Social			
Fonctionnement	Durée	2023 - 2026	Echéance	2023
	Localisation	Centre Social de Courteille		
Moyens	Humains	<ul style="list-style-type: none"> ▪ Equipe d'animation dont un animateur référent Des bénévoles 		
Evaluation	Résultats attendus			
	<ul style="list-style-type: none"> ▪ Parents plus « outillés » pour répondre aux problématiques d'éducation ▪ Solidarités inter et intra familiales ▪ Participation des familles aux activités du Centre Social ▪ Evolution des échanges entre les parents et les enfants ▪ Autonomie des familles dans le choix et la pratique de sorties de proximité ▪ Echanges entre parents ▪ Une meilleure relation parent enfant 			
	Critères à évaluer			
	<ul style="list-style-type: none"> ▪ Degré de participation sur l'échelle de la participation de Sherry ARNSTEIN ▪ La qualité des échanges ▪ Régularité des familles dans les actions ▪ La mise en place de nouvelles activités initiées par les familles 			
Résultats obtenus et Analyse des écarts				
<div style="border: 1px solid black; height: 100px; width: 100%;"></div>				

FICHE ACTION	LIEU D'ACCUEIL ENFANT PARENT			
	Reconduction	Evolution	Nouvelle	
AXE DU PROJET	Axe 3 : Des familles et des jeunes n'ont pas les ressources pour répondre à leurs envies, besoins...			
Présentation de l'action	Lieu d'Accueil Enfants Parents, espace de rencontres, de jeux, d'échanges pour les enfants de moins de 4 ans accompagnés de leurs parents			
Objectifs opérationnels	<ul style="list-style-type: none"> ▪ Faciliter le lien parents-enfants ▪ Valoriser les initiatives des parents dans leur fonction de parents ▪ Faciliter l'éloignement parents enfants ▪ Développer et permettre les échanges entre parents (expérience, savoir-faire) ▪ Prévenir les comportements à risques ▪ Informer les familles sur les activités petite enfance du territoire 			
Publics ciblés	Les parents et les enfants de trois mois à 4 ans			
2024	Les familles de Courteille fréquentant la structure seront en capacité de reconnaître et/ou identifier les actions (espaces temps) pour répondre à leurs envies, besoins, difficultés et questionnements.			
2025	Les familles de Courteille fréquentant la structure seront en capacité de participer à la mise en œuvre des ressources avec le centre social pour répondre à leurs besoins, difficultés et questionnements.			
2026	Les familles de Courteille fréquentant la structure seront en capacité de mettre en œuvre par elles mêmes les ressources pour répondre à leurs besoins, difficultés et questionnements.			
Partenaires terrain	RAM - ville - Service Accompagnement Familial de la CAF - CHS - PMI - Département, UDAF, CMP, les centres sociaux, crèches, établissements scolaires.			
Fonctionnement	Durée	2023-2026	Echéance	Septembre 2023
	Localisation	Centre Social de Courteille	Fréquence	2 fois par semaine
	Nb de bénéficiaires	10 enfants en moyenne par accueil		
Moyens	Humains	Partenaires et référent famille		
EVALUATION	Résultats attendus			
	<ul style="list-style-type: none"> ▪ Echanges entre parents ▪ Evolution sur la socialisation et l'éloignement ▪ Participation des familles aux activités ▪ Prévenir les comportements à risque 			
	Indicateurs			
	<ul style="list-style-type: none"> ▪ Typologie du public touché ▪ Fréquentation et assiduité des familles ▪ Nombre de familles monoparentales et de jeunes mères ▪ Nombre de nouvelles familles ▪ Assiduité ▪ Qualité des échanges entre les parents et les enfants ▪ Enfant jouant seul ou avec ses pairs 			
	Résultats obtenus et analyse des écarts			

FICHE ACTION	LES RENCONTRES ET SORTIES BOUT'CHOU			
	Reconduction	Evolution	Nouvelle	
AXE DU PROJET	Axe 3 : Des familles et des jeunes n'ont pas les ressources pour répondre à leurs envies, besoins...			
Eléments contextuels - Enjeux du territoire	CF Fiche action parentalité			
Présentation de l'action	<p>Le Centre Social propose, sur l'année un programme de sorties de proximité et de rencontres autour d'une activité pratique (cuisine, activité manuelle, éveil, motricité, jeu, ...)</p> <p>Ces sorties sont organisées sur la Communauté Urbaine d'Alençon, les familles peuvent partager un temps de loisirs en famille, découvrir de nouveaux lieux dans l'optique qu'elles puissent y retourner par elles-mêmes.</p> <p>Ces sorties sont gratuites ou très peu chères.</p>			
2023	Les familles de Courteille fréquentant la structure seront en capacité de reconnaître et/ou identifier les actions (espaces temps) pour répondre à leurs envies, besoins, difficultés et questionnements.			
2024	Les familles de Courteille fréquentant la structure seront en capacité de participer à la mise en œuvre des ressources avec le centre social pour répondre à leurs besoins, difficultés et questionnements.			
2026	Les familles de Courteille fréquentant la structure seront en capacité de mettre en œuvre par elles mêmes les ressources pour répondre à leurs besoins, difficultés et questionnements.			
Publics ciblés	Les familles du quartier de Courteille ou de la communauté urbaine d'Alençon avec une attention portée aux habitants issus du quartier prioritaire			
Partenaires	Les travailleurs sociaux du département, CAF, CCAS, ...			
Fonctionnement	Durée	2023 - 2026	Echéance	2023
	Localisation	Locaux du Centre Socioculturel - Fournitures et matériels spécifiques à chaque activité		
Moyens	Humains	1 animateur socioculturel référent		
		Bénévoles		
Evaluation	Résultats attendus			
	<ul style="list-style-type: none"> ▪ Parents plus « outillés » pour répondre aux problématiques d'éducation ▪ Solidarités inter et intra familiales ▪ Participation des familles sur les activités du Centre Social ▪ Evolution des échanges entre les parents et les enfants ▪ Echanges entre parents ▪ Une meilleure relation parent enfant 			
	Critères à évaluer			
	<ul style="list-style-type: none"> ▪ Degré de participation sur l'échelle de la participation de Sherry ARNSTEIN ▪ La qualité des échanges ▪ Régularité des familles dans les actions ▪ La mise en place de nouvelles activités initiées par les familles 			
	Résultats obtenus et Analyse des écarts			

FICHE ACTION	LES CAFES BLABLA PARENTALITE - GROUPE D'ECHANGES DE PARENTS		
	Reconduction	Evolution	Nouvelle
AXE DU PROJET	Axe 3 : Des familles et des jeunes n'ont pas les ressources pour répondre à leurs envies, besoins...		
Eléments contextuels - Enjeux du territoire	CF Fiche action parentalité		
Présentation de l'action	<p>Se poser, réfléchir, s'interroger et échanger entre parents sur les pratiques éducatives, tout en partageant un déjeuner, apportés par les parents et par la structure.</p> <p>Cet atelier sera programmé en matinée.</p> <p>Encadré par une psychologue familiale ou un spécialiste de la famille, le groupe de 8 à 10 parents échange sur différentes thématiques :</p> <ul style="list-style-type: none"> - La rentrée scolaire - Les liens fraternels - La place du père - La sexualité ... 		
2023	Les familles de Courteille fréquentant la structure seront en capacité de reconnaître et/ou identifier les actions (espaces temps) pour répondre à leurs envies, besoins, difficultés et questionnements.		
2024	Les familles de Courteille fréquentant la structure seront en capacité de participer à la mise en œuvre des ressources avec le centre social pour répondre à leurs besoins, difficultés et questionnements.		
2026	Les familles de Courteille fréquentant la structure seront en capacité de mettre en œuvre par elles mêmes les ressources pour répondre à leurs besoins, difficultés et questionnements.		
Publics ciblés	Parents, parent monoparental, du quartier de Courteille ou de la communauté urbaine d'Alençon avec une attention portée aux habitants issus du quartier prioritaire		
Partenaires	Les travailleurs sociaux du département, CAF, CCAS, ...		
Fonctionnement	Durée	2022 - 2026	Echéance
	Localisation	Locaux du Centre Socioculturel - Fournitures et matériels spécifiques à chaque activité	
Moyens	Humains	1 animateur socioculturel référent	
		Bénévoles	
Evaluation	Résultats attendus		
	<ul style="list-style-type: none"> ▪ Parents plus « outillés » pour répondre aux problématiques d'éducation ▪ Solidarités inter et intra familiales ▪ Participation des familles aux activités du Centre Social ▪ Evolution des échanges entre les parents et les enfants ▪ Autonomie des familles dans le choix et la pratique de sorties de proximité ▪ Echanges entre parents ▪ Une meilleure relation parent enfant 		
	Critères à évaluer		
	<ul style="list-style-type: none"> ▪ Degré de participation sur l'échelle de la participation de Sherry ARNSTEIN ▪ La qualité des échanges ▪ Régularité des familles dans les actions ▪ La mise en place de nouvelles activités initiées par les familles 		
	Résultats obtenus et Analyse des écarts		

FICHE ACTION	LES RENCONTRES PARENTS ENFANTS			
	Reconduction	Evolution	Nouvelle	
AXE DU PROJET	Axe 3 : Des familles et des jeunes n'ont pas les ressources pour répondre à leurs envies, besoins...			
Eléments contextuels - Enjeux du territoire	CF Fiche action parentalité			
Présentation de l'action	<p>Partager un temps en dehors du quotidien avec son enfant autour d'une activité permettant de se retrouver, de se (re)découvrir. A travers ces temps de plaisirs partagés, de détente, de jeu, le parent peut plus facilement aller à la rencontre de son enfant, découvrir les capacités de ce dernier, trouver d'autres modes de communication. Tous ces moments conviviaux vont permettre au parent de (re)construire son rôle de parent.</p> <p>Les rencontres « parents-enfants » sont soit organisées en activités régulières dans l'année autour de support pratique (découverte des outils numériques, cuisine, activités manuelles, bricolage, ...) ou en fonction des temps forts du Centre Social (exemple : préparation de costumes pour Carnaval) ou selon les besoins et envies des familles (ex : séjours, sortie familiale, bourse de puériculture, gratifieria, soirée familiale). Les parents peuvent proposer des activités pour les faire découvrir aux autres familles. Elles se déroulent généralement le mercredi matin ou après-midi, en soirée, le samedi sur une demi-journée ou journée. On privilégie un petit groupe de 10-12 personnes pour faciliter les échanges intra et inter familiaux.</p>			
2023	Les familles de Courteille fréquentant la structure seront en capacité de reconnaître et/ou identifier les actions (espaces temps) pour répondre à leurs envies, besoins, difficultés et questionnements.			
2024	Les familles de Courteille fréquentant la structure seront en capacité de participer à la mise en œuvre des ressources avec le centre social pour répondre à leurs besoins, difficultés et questionnements.			
2026	Les familles de Courteille fréquentant la structure seront en capacité de mettre en œuvre par elles mêmes les ressources pour répondre à leurs besoins, difficultés et questionnements.			
Publics ciblés	Les familles du quartier de Courteille ou de la communauté urbaine d'Alençon avec une attention portée aux habitants issus du quartier prioritaire			
Partenaires	Les travailleurs sociaux du département, CAF, CCAS, associations, établissements scolaires, ...			
Fonctionnement	Durée	2023 - 2026	Echéance	2023
	Localisation	Locaux du Centre Socioculturel - Fournitures et matériels spécifiques à chaque activité		
Moyens	Humains	1 animateur socioculturel référent		
		Bénévoles		
Évaluation	Résultats attendus			
	<ul style="list-style-type: none"> ▪ Parents plus « outillés » pour répondre aux problématiques d'éducation ▪ Solidarités inter et intra familiales ▪ Participation des familles sur les activités du Centre Social ▪ Evolution des échanges entre les parents et les enfants ▪ Echanges entre parents ▪ Une meilleure relation parent enfant 			
	Critères à évaluer			
	<ul style="list-style-type: none"> ▪ Degré de participation sur l'échelle de la participation de Sherry ARNSTEIN ▪ La qualité des échanges ▪ Régularité des familles dans les actions ▪ La mise en place de nouvelles activités initiées par les familles 			
Résultats obtenus et Analyse des écarts				

FICHE ACTION	ANIM'LOISIRS			
	Reconduction	Evolution	Nouvelle	
AXE DU PROJET	Axe 3 : Des familles et des jeunes n'ont pas les ressources pour répondre à leurs envies, besoins...			
Eléments contextuels - Enjeux du territoire	CF Fiche action parentalité			
Présentation de l'action	<p>En période de vacances scolaires, le centre social propose un programmes d'activités, de sorties à faire en familles, entre voisins ou entres amis.</p> <p>Le but premier est de proposer aux personnes n'ayant pas les moyens, ou le temps, de participer à des activités, sorties ou ateliers, gratuits ou à moindre coût durant les vacances scolaires, sur une journée entière ou demi - journée.</p> <p>Différent des autres actions, le programme Anim'Loisirs est proposé pour tout âge et tout public. Il propose aussi des d'activités et des sorties (journée plage, journée zoo, activité pédalo, canoë, piscine, cinéma etc.), la semaine et le week-end pendant l'année.</p>			
2023	Les familles de Courteille fréquentant la structure seront en capacité de reconnaître et/ou identifier les actions (espaces temps) pour répondre à leurs envies, besoins, difficultés et questionnements.			
2024	Les familles de Courteille fréquentant la structure seront en capacité de participer à la mise en œuvre des ressources avec le centre social pour répondre à leurs besoins, difficultés et questionnements.			
2026	Les familles de Courteille fréquentant la structure seront en capacité de mettre en œuvre par elles mêmes les ressources pour répondre à leurs besoins, difficultés et questionnement.			
Publics ciblés	Les familles, personnes seules, jeunes couples...etc., du quartier de Courteille ou de la communauté urbaine d'Alençon avec une attention portée aux habitants du quartier prioritaire			
Partenaires	Les travailleurs sociaux du département, CAF, CCAS, associations, bailleurs sociaux ...			
Fonctionnement	Durée	2023 - 2026	Echéance	2023
	Localisation	Locaux du Centre Socioculturel - Fournitures et matériels spécifiques à chaque activité		
Moyens	Humains	1 animateur socioculturel référent		
		Bénévoles		
Evaluation	Résultats attendus			
	<ul style="list-style-type: none"> ▪ Parents plus « outillés » pour répondre aux problématiques d'éducation ▪ Solidarités inter et intra familiales ▪ Participation des familles sur les activités du Centre Social ▪ Evolution des échanges entre les parents et les enfants ▪ Autonomie des familles dans le choix et la pratique de sorties de proximité ▪ Echanges entre parents ▪ Une meilleure relation parent enfant 			
	Critères à évaluer			
	<ul style="list-style-type: none"> ▪ Degré de participation sur l'échelle de la participation de Sherry ARNSTEIN ▪ La qualité des échanges ▪ Régularité des familles dans les actions ▪ La mise en place de nouvelles activités initiées par les familles 			
	Résultats obtenus et Analyse des écarts			

FICHE ACTION	ACCOMPAGNEMENT FAMILIAL A LA SCOLARITE			
	Reconduction	Evolution	Nouvelle	
AXE DU PROJET	Axe 3 : Des familles et des jeunes n'ont pas les ressources pour répondre à leurs envies, besoins, ...			
Eléments contextuels - Enjeux du territoire	CF Fiche action parentalité			
Présentation de l'action	<p>On désigne par "accompagnement familial à la scolarité" l'ensemble des actions visant à offrir, aux côtés de l'école, l'appui et les ressources dont les enfants ont besoin pour réussir ; appui qu'ils ne trouvent pas toujours dans leur environnement familial et social. L'accompagnement familial à la scolarité s'adresse aussi aux parents de façon à les accompagner dans le suivi de la scolarité de leurs enfants.</p> <p>Contenu pédagogique :</p> <p>Parentalité : activités parents enfants (soirée, sortie, atelier) Aide aux devoirs (méthode ludique, jeux,...) Ecoute - santé - alimentation - sport Educatif : citoyenneté, réseaux sociaux et numériques (débat, expo, développement durable ...) Culturel : spectacle, théâtre, sortie Jeux coopératifs Projet du groupe les vendredis : création d'une bibliothèque et diverses actions citoyennes</p> <p>Modalités :</p> <p>Journée d'inscription : samedi en septembre 1 groupe primaire : (12 enfants maximum) Possibilité pour les parents de venir sur des temps de devoir et/ou sur les projets des vendredis 1 fois par mois/groupe : Activités parents enfants ou enfants réalisés au Centre Social sur le temps de l'accompagnement à la scolarité (numérique, expos, projets, ...)</p>			
2023	Des familles/jeunes de Courteille seront en capacité de reconnaître et/ou identifier les actions (espaces temps) pour répondre à leurs envies, besoins, difficultés, questionnements.			
2024	Des familles/jeunes de Courteille seront en capacité de participer à la mise en œuvre des ressources avec le centre social pour répondre à leurs envies, besoins, difficultés, questionnements.			
2026	Des familles/jeunes de Courteille seront en capacité de mettre en œuvre par elles (eux) - mêmes les ressources pour répondre aux questions de parentalité/jeunesse.			
Publics ciblés	Les familles du quartier de Courteille ou de la communauté urbaine d'Alençon avec une attention portée aux habitants issu du quartier prioritaire			
Partenaires	Les travailleurs sociaux du département, CAF, CCAS, associations, établissements scolaires, ...			
Fonctionnement	Durée	2023-2026	Echéance	Septembre 2022
	Localisation	Locaux du Centre Socioculturel - Fournitures et matériels spécifiques à chaque activité		
Moyens	Humains	1 animateur socioculturel référent famille, 2 animateurs Une équipe de bénévoles		
Evaluation	Résultats attendus			
	Epanouissement Individuel et collectif S'approprier sa scolarité Solidarité dans le travail scolaire Mieux vivre ensemble Ouverture culturelle, sociale Citoyenneté			
	Critères à évaluer			
	Mixité Assiduité, Implication Autonomie dans le travail scolaire Comportement Nombre de bénévoles Degré de participation sur l'échelle de la participation de Sherry ARNSTEIN			
	Résultats obtenus et Analyse des écarts			

FICHE ACTION	JEUNESSE EN PROJET		
	Reconduction	Evolution	Nouvelle
AXE DU PROJET	Axe 3 : Des familles et des jeunes n'ont pas les ressources pour répondre à leurs envies, besoins...		
Eléments contextuels – Enjeux du territoire	<ul style="list-style-type: none"> ▪ En lien avec le public jeune : <ul style="list-style-type: none"> - Au niveau de la mixité, une évolution constatée dans les rapports garçons et filles qui tend vers un moindre respect, des relations qui se durcissent (insultes verbales, violences physiques de plus en plus banalisées), - Les filles et les garçons fréquentent sans distinction de genre, les différentes structures et activités proposées. Difficultés de mixer les deux publics sur une même activité, - Les jeunes acceptent de plus en plus difficilement le rapport à l'autorité, le cadre, les limites, - Attitude de plus en plus « consommatrice » des jeunes, en ce qui concerne les loisirs notamment, - De plus en plus de jeunes vivent dans l'instant, ne se projettent pas dans le temps, - Beaucoup de jeunes ont une pratique d'activité de loisirs en club en particulier chez les adolescents, - Difficulté pour certains jeunes à s'inscrire et participer à des activités structurées et encadrées (inscriptions...). ▪ En lien avec la sociabilité : <ul style="list-style-type: none"> - Les jeunes ont dans l'ensemble une forte sociabilité (famille, amis) mais la qualité des relations se dégradent avec les pairs (rapport inter générationnel notamment), - De plus en plus de jeunes repliés sur eux mêmes qui en dehors du collège ou du lycée, ont une sociabilité de plus en plus virtuelle (réseaux sociaux, jeux vidéo...), - De plus en plus de jeunes en souffrance et rupture sociale (mauvaise estime de soi), - Présence de bandes de jeunes sur les espaces de vie qui perturbent la vie sociale et créent des tensions. ▪ En lien avec l'engagement et la prise d'initiatives : <ul style="list-style-type: none"> - Difficulté des jeunes à s'inscrire sur des projets à court et moyen terme, - Peu de connaissance des professionnels et structures qui peuvent accompagner les jeunes dans la mise en œuvre de projets, - Les jeunes exigent de plus en plus une aide, un service immédiat, 		
Présentation de l'action	<p><u>OSE : Organiser Ses Envies</u> Dispositif d'accompagnement permettant aux jeunes de mettre en place des projets personnels ou collectifs dans un cadre sécurisé et éducatif : projet d'accompagnement de projet de jeune.</p> <p><u>MOVE : Moment Occasionnel de Vivre Ensemble</u> Proposition de loisirs collectifs hors vacances scolaires et de manière ponctuelle durant l'année scolaire des propositions sur le sens telles que : exposition, concert, musée, gratifieria, ...</p> <p><u>PAC Jeune : Point d'Accueil Conseil</u> Permanence individuelle réalisée sur le temps de « l'Accueil Jeune » ou sur RDV. Cet espace d'écoute, d'information, de conseil et d'orientation sur de nombreuses thématiques : santé, logement, insertion/emploi/orientation professionnelle, consommation, démarches administratives, ...</p> <p><u>Animations des lieux de vie - Travail de rue</u> Gymnase activités sportives hebdomadaires, Hors les Murs (city stade, plaines, en bas d'immeuble) espaces de rencontres et d'échanges - entre les jeunes / entre les jeunes et les professionnels - et d'animations ; recueil des besoins, envies et projets de jeunes.</p> <p><u>Actions éducatives au collège</u> Education aux médias (ateliers de sensibilisation/prévention et de pratique autour des nouvelles technologies de l'information et de la communication), prévention des conduites à risque, sensibilisation aux préjugés et discriminations, débats, participation à des temps forts du quartier ou de la CUA, mesure de respiration.</p> <p><u>L'accueil jeune</u> Pour l'accueil jeune, les temps d'ouverture doivent permettre aux jeunes de se rencontrer, de construire des projets individuels ou collectifs. Les jeunes sont plus sollicités quant à la mise en place de projets, et l'élaboration du programme d'activités.</p>		
2023	Les jeunes de Courteille fréquentant la structure seront en capacité de reconnaître et/ou identifier		

	les actions (espaces temps) pour répondre à leurs envies, besoins, difficultés et questionnements.		
2024	Les jeunes de Courteille fréquentant la structure seront en capacité de participer à la mise en œuvre des ressources avec le centre social pour répondre à leurs besoins, difficultés et questionnements.		
2026	Les jeunes de Courteille fréquentant la structure seront en capacité de mettre en œuvre par eux mêmes les ressources pour répondre à leurs besoins, difficultés et questionnement.		
Publics ciblés	Les jeunes de 11 à 25 ans du quartier de Courteille ou de la communauté urbaine d'Alençon avec une attention portée aux jeunes des quartiers prioritaires		
Partenaires	Etablissements scolaires, les familles, mission locale, acteurs associatifs, CUA, CAF et ville d'Alençon, mission locale, la médiation, acteurs de la santé		
Fonctionnement	Durée	2023-2026	Echéance 2023
	Localisation	Les locaux du centre social de Courteille	
Moyens	Humains	1 coordinateur et 3 animateurs	
Evaluation	Résultats attendus		
	<ul style="list-style-type: none"> ▪ Implication des jeunes dans la proposition et l'organisation de leur temps libre ▪ Accès aux loisirs et pratiques régulières ▪ Mixité des publics ▪ Emergence de projets et d'actions collectives ▪ Développement des actions partenariales ▪ Mise en place d'une concertation jeunesse à l'échelle du territoire 		
	Critères à évaluer		
	<ul style="list-style-type: none"> ▪ L'assiduité des jeunes ▪ Degré de participation sur l'échelle de la participation de Sherry ARNSTEIN ▪ La qualité des échanges entre les jeunes et avec les professionnels ▪ La nature des activités proposées ▪ Le degré d'autonomie des jeunes ▪ L'impact des projets sur l'environnement et les jeunes 		
	Résultats obtenus et Analyse des écarts		

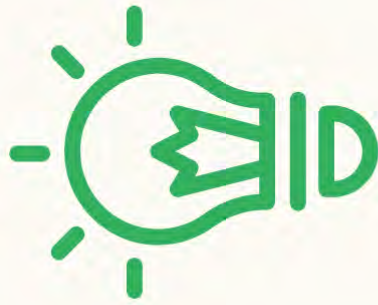
FICHE ACTION	LA MAISON DES LOISIRS - ACCUEIL COLLECTIF DE MINEURS			
	Reconduction	Evolution	Nouvelle	
AXE DU PROJET	Axe 3 : Des familles et des jeunes n'ont pas les ressources pour répondre à leurs envies, besoins, ...			
Éléments contextuels - Enjeux du territoire	<ul style="list-style-type: none"> ▪ En ce qui concerne les loisirs : <ul style="list-style-type: none"> - Les enfants/jeunes pour la plupart ne partent pas en vacances avec leurs familles. - Beaucoup d'entre eux ne pratiquent pas d'activités sportives en dehors de celles proposées par les établissements scolaires. - Ils ne quittent que très peu le quartier - Ils ne pratiquent pas ou très peu d'activités artistiques, leur rapport à la culture est de plus en plus réduit ▪ Dégradation du lien social et du vivre ensemble : <ul style="list-style-type: none"> - Développement du sentiment d'insécurité, - Dégradations des rapports, des relations sociales (agressivités et violences, incivilités...), - Moindres rapports intergénérationnels. 			
Présentation de l'action	<p>« La maison des loisirs » se décline en deux volets bien distincts qui sont les mercredis périscolaires et les vacances scolaires.</p> <p><u>Les mercredis</u> Le principe est d'accueillir les enfants de 3 à 17 ans sur l'ensemble de la journée avec une amplitude horaire importante permettant de répondre aux besoins de chacun et de favoriser la mixité sociale. Des temps de loisirs et éducatifs durant lesquels des activités et sorties diverses et variées sont proposées. Afin de respecter le rythme et l'évolution de chaque enfant accueilli, des secteurs par tranches d'âges (3-6 ans, 7-10 ans, 11-13 ans et 14-17 ans) sont définis et encadrés par du personnel qualifié et compétent.</p> <p><u>Les vacances</u> Pour les périodes de vacances, le même schéma est appliqué, une thématique par vacances avec un temps fort et différentes activités. Pour le reste des activités, elles sont préparées par l'équipe d'animation et matérialisées sur un planning. Les enfants peuvent aussi participer aux choix des activités et à leur organisation afin de les investir dans leurs vacances. Des séjours sont proposés sur les périodes de vacances. Ils ont pour but de faire sortir les enfants du quartier et de les accompagner vers l'autonomie au travers des différentes tâches de la vie quotidienne comme la préparation des repas, les courses, la vaisselle,... Ainsi que sur le vivre ensemble et la citoyenneté.</p>			
2023	Les jeunes de Courteille fréquentant le centre social seront en capacité de reconnaître et/ou identifier les actions (espaces temps) pour répondre à leurs envies, besoins, difficultés et questionnements.			
2024	Les jeunes de Courteille fréquentant la structure seront en capacité de participer à la mise en œuvre des ressources avec le centre social pour répondre à leurs envies, besoins, difficultés et questionnements.			
2026	Les jeunes de Courteille fréquentant la structure seront en capacité de mettre en œuvre par eux-mêmes les ressources avec le centre social pour répondre à leurs envies, besoins, difficultés et questionnements.			
Publics ciblés	Les habitants des Courteille avec une attention portée aux habitants issus du quartier prioritaire			
Partenaires	CUA - CAF, les associations et structures du territoire, les habitants/bénévoles du Centre Social			
Fonctionnement	Durée	2023-2026	Echéance	Janvier 2023
	Localisation	Les locaux du Centre Social et de l'école du point du jour (pour la restauration et les grandes vacances)		
Moyens	Humains	Coordinateur enfance jeunesse Directrice du centre de loisirs		

Evaluation	Equipe d'animateurs occasionnels
	Résultats attendus
	<ul style="list-style-type: none"> ▪ Implication des jeunes dans la proposition et l'organisation de leur temps libre ▪ Accès aux loisirs et pratiques régulières ▪ Mixité des publics ▪ Emergence de projets et d'actions collectives et partenariales ▪ Mieux être individuel et collectif
	Critères à évaluer
	<ul style="list-style-type: none"> ▪ Typologie du public touché ▪ Fréquentation et assiduité des jeunes ▪ Quartier de résidence ▪ Nombre d'activités et d'animations réalisées ▪ Nombre d'actions partenariales réalisées ▪ Degré de participation sur l'échelle de Sherry ARNSTEIN ▪ La qualité des échanges entre les jeunes et avec les professionnels ▪ La nature des activités proposées ▪ Le degré d'autonomie des jeunes ▪ L'impact des projets sur l'environnement et les jeunes
Résultats obtenus et Analyse des écarts	

AXE 4 :

**DES SENIORS SONT DE
PLUS EN PLUS EN
SITUATION D'ISOLEMENT**

**PROGRAMMATION /
ACTIONS 2023...**



Rencontres partenariales



Organisation d'un banquet



Ateliers loisirs Adultes



identifier les seniors isolés

FICHE ACTION en coopération avec CS Croix Mercier, CS Edith Bonnem, CS ALCD	CONCERTATION SENIORS		
	Cette action pourra être modifiée dans le cadre d'un co-portage avec le CCAS de la ville d'Alençon		
	Reconduction	Evolution	Nouvelle
AXE DU PROJET	Axe 4 : Des seniors de plus en plus en situation d'isolement		
Eléments contextuels	De nombreux acteurs sur le territoire qui se connaissent peu ou pas Offrir une offre concertée et globale sur le territoire Des propositions d'actions émergentes à compléter, fédérer ou mutualiser De plus en plus de personnes sont dans une situation d'isolement		
Présentation de l'action	2 niveaux de concertation : - Concertation politique : réflexion et co-construction et une politique de la lutte contre l'isolement des seniors à l'échelle de la CUA - Concertation opérationnelle : co-construction de projets à destination des publics seniors Organisation : COFIL : 2 fois par an Concertation opérationnelle : 1 fois par trimestre Réunion entre référents seniors des 4 Centres Sociaux : 1 fois par mois Pilotage : 2023-2024 - Co-Pilote CSCM - ALCD 2025-2026 - Co-Pilote Bonnem - Courteille		
2023	Des seniors seront en capacité de connaître et d'identifier les espaces de vivre ensemble et de pouvoir exprimer les besoins et envies.		
2024	Des seniors seront en capacité de connaître et d'identifier les ressources disponibles sur le territoire pour répondre à leurs besoins individuels et collectifs.		
2026	Des seniors seront en capacité de mettre en œuvre par eux mêmes les ressources et les moyens d'agir individuels et/ ou collectifs permettant d'entretenir des relations au sein des espaces de vivre ensemble.		
Publics ciblés	Les acteurs associatifs et institutionnels de la CUA impliqués sur les actions à destination des seniors		
Partenaires	Politiques : CAF, CUA, Ville d'Alençon, CLIC, CARSAT, CCAS, Conférence des Financeurs, ... Opérationnels : Mona Lisa, MAIA, Croix-Rouge, FCSF, organismes de retraites et mutuelles; associations, Conseil des Sages...		
Fonctionnement	Durée	2023-2026	Echéance 2023
	Localisation	Locaux des centres sociaux et des partenaires	
Moyens	Humains	4 directions 4 animateurs référents seniors Acteurs opérationnels et bénévoles seniors	
Evaluation	Résultats attendus		
	Les acteurs sont identifiés et rassemblés dans une concertation pour mieux se connaître. Meilleure connaissance des missions et du périmètre d'intervention des partenaires. Mise en œuvre de projet en commun. Les équipes des 4 CS collaborent ensemble régulièrement et facilement autour de temps de travail et d'actions sur la question des seniors.		
	Indicateurs		
	L'assiduité des participants La qualité des échanges entre les participants Participation du public aux ateliers Nombre de projet en commun Nombre de COFIL réalisés Nombre de réunions opérationnelles		
	Résultats obtenus et analyse des écarts		

FICHE ACTION	SENIORS ATELIERS LOISIRS		
	Reconduction	Evolution	Nouvelle
AXE DU PROJET	Axe 4 : Des seniors de plus en plus en situation d'isolement		
Eléments contextuels	Des habitants possèdent des savoir-faire qu'ils veulent transmettre D'autres souhaitent apprendre de nouveaux savoir-faire De plus en plus de personnes sont dans une situation d'isolement		
Présentation de l'action	Ateliers proposés et encadrés par des bénévoles ou des intervenants extérieurs : scrabble, dessin, activités manuelles créatives, cuisine, gym santé, randonnées, sophrologie, atelier de vie sociale ...		
2023	Des seniors seront en capacité de connaître et d'identifier les espaces de vivre ensemble et de pouvoir exprimer les besoins et envies.		
2024	Des seniors seront en capacité de connaître et d'identifier les ressources disponibles sur le territoire pour répondre à leurs besoins individuels et collectifs.		
2026	Des seniors seront en capacité de mettre en œuvre par eux mêmes les ressources et les moyens d'agir individuels et/ ou collectifs permettant d'entretenir des relations au sein des espaces de vivre ensemble.		
Publics ciblés	Tout Public		
Partenaires	Professionnels et travailleurs sociaux pour l'information et l'orientation du public		
Fonctionnement	Durée	2023-2026	Echéance 2023
	Localisation	Locaux du Centre Socioculturel - Fournitures et matériels spécifiques à chaque activité	
Moyens	Humains	1 animateur socioculturel référent Bénévoles	
Evaluation	Résultats attendus		
	Augmentation des relations sociales Mieux être individuel et collectif Sentiment d'isolement qui se réduit Développement des compétences Participation à la vie du centre social Situation d'entraide et de solidarités		
	Indicateurs		
	L'assiduité des participants La qualité des échanges entre les participants Les compétences transmises et acquises Travail en commun entre animateurs des ateliers Participation du public aux ateliers Nouveaux bénévoles Augmentation du nombre d'ateliers dans des domaines plus variés Nouveaux adhérents,		
	Résultats obtenus et analyse des écarts		

5) Le financement : maquette financière 2023-2024-2025-2026



EVALUATION



Partie intégrante de l'élaboration et du renouvellement du Projet Social, la mise en œuvre d'une démarche d'évaluation avec l'ensemble des acteurs concernés sera facilitée, formalisée et partagée. Parce qu'elle constitue un outil dynamisant au service des professionnels, produit de la cohésion d'équipe et du partenariat, l'évaluation est un processus permanent qui sera utilisé comme un instrument d'accompagnement des habitants.

L'évaluation est envisagée comme une démarche collective permettant de :

- Mesurer les écarts entre les résultats attendus sur l'année et les résultats obtenus
- Réajuster le plan d'action permettant d'atteindre nos résultats.

Les principes retenus :

- Une démarche d'évaluation continue, partagée, définie au préalable
- Une évaluation annuelle du projet auprès des habitants
- Une intégration des différentes composantes de l'association à l'évaluation du Projet Social

La mise en œuvre de l'évaluation :

- Proposer une journée de formation sur l'évaluation du projet en continuité de l'approche orientée changement.
- Continuer le travail du groupe de pilotage et groupe projet pour faire ce travail.
- Définition au préalable des résultats attendus, des critères, des indicateurs d'évaluation définis collectivement pour chaque chemin de changements.

Le suivi se construit autour de trois questions :

1. Quels changements se sont produits ?

Est-ce que cela correspond aux repères de changement envisagé ?

Où nous situons-nous par rapport à la vision ?

Qu'est ce qui a favorisé ou freiné ces changements ?

2. Quelle place occupe mon action dans ce changement ?

3. Enfin qu'est-ce que cela m'apprend ?

Comment améliorer mon action ?

Comment ajuster les chemins de changement ?

La clé de la réussite est de rendre l'approche la plus légère possible pour les acteurs.

- Il est donc primordial de se fixer des visions réalistes, compréhensibles et comprises par tous.

CONCLUSION

En une année de démarche de renouvellement de projet social, il s'en passe des choses !

Si l'on avait réalisé une photographie du groupe embarqué dans la fabrique du projet social le premier jour et une autre le dernier jour, nous aurions constaté une évolution importante des personnes qui ont contribué à l'édifice de notre nouveau projet. Acteurs fidèles ou de passage dans le processus de construction du projet, tous ont vu ici l'opportunité de ré-interpeler et de redessiner le sens de l'action pour définir les chemins de changements qui nous guideront collectivement pour les 4 années à venir. La volonté d'agir des habitants présents aujourd'hui est une réalité du quotidien au Centre Social de Courteille et constitue la clé de voûte d'un projet porté pour et avec les habitantes et habitants. La démarche de fabrique du projet social a une nouvelle fois démontré combien, aux côtés des professionnels, leur contribution est essentielle.

L'essence même d'un centre social est d'être en mouvement perpétuel, dans l'ajustement permanent de ses offres aux besoins du territoire.

Le diagnostic de territoire a révélé que les vulnérabilités sociales, économiques, psychologiques et culturelles se sont hélas accrues. Les raisons d'agir sur l'interconnaissance, l'isolement, les fragilités, les différentes formes d'exclusion, le renforcement des liens familiaux, la parentalité, l'accès à la culture, sont plus prégnantes aujourd'hui qu'hier. Le Centre Social de Courteille réaffirme son rôle d'accompagnateur d'idées, de projets et de collectifs d'habitantes et habitants.

Notre projet 2023-2026, tout en se situant dans la continuité du précédent projet social, formule le désir d'aller plus loin en développant et en accompagnant des actions collectives au plus près des préoccupations et des lieux de vie des habitants, premiers concernés. Ce projet porte une attention particulière à la question de transformation sociale.

L'accueil de tous est constitutif de notre projet et s'incarne à de nombreux endroits du Centre social : à l'accueil, au sein des activités, dans les échanges informels. Tous les acteurs du Centre social y contribuent. La qualité de cet accueil et la convivialité du lieu constituent l'ADN du Centre social.

Pour 2023-2026, notre volonté est de soutenir, de développer et de renforcer les différentes formes d'entraide et de solidarités. Nous souhaitons permettre à une plus grande diversité de familles et d'habitants de participer aux actions hors les murs et, pour cela l'aller vers et donner l'envie de venir demeurent deux démarches complémentaires qui appellent habileté professionnelle, créativité et innovation du quotidien.

ANNEXE 1 : SYNTHÈSE DE MOUVENS

mouvens
Etudes | Stratégie | AMO | Evaluation

EVALUATION PARTAGÉE DES PROJETS DES CENTRES SOCIAUX STRATÉGIE DE COOPÉRATION

Communauté Urbaine d'Alençon

Décembre 2021

Document de travail

CUA Communauté
Urbaine
d'Alençon



Pistes de coopération

ANNEXE 2 : QUESTIONNAIRE HABITANTS

Dans le cadre du renouvellement du projet social du Centre Social de Courteille, nous souhaitons connaître vos avis, vos envies pour faire évoluer notre projet. En nous accordant 5 minutes de votre temps, vous pourrez faire remonter vos besoins, vos souhaits, vos satisfactions, vos inquiétudes, vos mécontentements et vos interrogations. Ainsi, vous pourrez influencer sur les actions proposées dans l'avenir au sein du centre social.

VOUS ET VOTRE QUARTIER

1. Vous êtes :

- Une femme
- Un Homme

2. Votre tranche d'âge :

- 18/25 ans
- 26/40 ans
- 41/60 ans
- 61/70 ans
- 70 et +

3. Où habitez-vous :

- Courteille Point du Jour
- Courteille Bord de Sarthe
- Courteille Aviateur- Alençon Village
- Alençon autres quartiers :
- CUA :

4. Depuis combien d'années :

- Moins d'un an
- Entre 1 et 5 ans
- Entre 5 et 15 ans
- Plus de 15 ans

5. Situation familiale :

- Célibataire
- En couple/ Concubinage
- Divorcé/ Séparé
- Parent isolé
- Autres :

6. Quelle est votre situation professionnelle :

- Agriculteur
- Artisan
- Cadre ou profession intellectuelle supérieure
- Chef d'entreprise
- Demandeur d'emploi
- Employé
- Enseignant
- Étudiant, collègue ou lycées
- Personne au foyer
- Ouvrier
- Profession libérale
- Retraité
- Autres :

2. Votre logement, êtes-vous :

- Propriétaire
- Locataire
- Autre :

VOUS ET VOTRE FAMILLE/FOYER

1. Avez-vous des enfants :

- Oui
- Non
- Ils sont partis

2. Combien en avez-vous :

- 1
- 2
- 3
- 4 et +

3. Dans quelle tranche d'âge sont-ils :

- Moins de 3 ans
- 3/6 ans
- 7/11 ans
- 12/15 ans
- 16/25 ans
- Plus de 25 ans

4. Partez vous en vacances ?

- Oui
- Non

12. Si oui, comment vous ou vos enfants partez en vacances :

- Vacances colonies, camps, centre de loisirs
- Vacances en famille
- Entre amis
- Autres

.....
.....

13. Si non, pourquoi :

- On ne sait pas comment faire
- On n'est jamais parti
- C'est trop cher
- Problème de mobilité
- Les enfants sont trop grands
- Autre

.....
.....

VOUS ET LA VIE SOCIALE

1. Êtes-vous au courant des animations proposées par le centre social de Courteille sur le quartier ?

- Oui
- Non
- Parfois

2. Y participez-vous ?

- Oui
- Non
- Parfois

3. Si non, pourquoi ?

- Trop cher
- Trop loin
- Peu d'intérêt
- Pas le temps
- Difficultés de garde d'enfants
- Autre :

.....
.....

4. Que faites-vous de vos temps libres ?

.....
.....
.....

5. Quelles sont les animations/activités que vous souhaiteriez trouver à proximité de chez vous ?

- Ateliers créatifs
- Ateliers Cuisine
- Ateliers Couture
- Atelier informatique
- Sorties familiales
- Ateliers sportifs
- Ateliers bien-être
- Ateliers socio linguistique
- Café des parents
- Bourse aux jouets
- Café participatif
- Chantiers d'insertion jeunes
- Jardin partagé
- Bricothèque
- Système d'échanges et de services
- Autre :

.....
.....

6. Quels sont les services que vous souhaiteriez trouver à proximité de chez vous ?

- Aides administratives aux démarches santé
- Permanence de bénévoles
- Soutien à la vie associative
- Ateliers de prévention-santé
- Mise en place de débat et d'échanges sur différentes thématiques choisies avec les habitants
- Espaces de rencontres conviviales

Autre :

.....
.....

ANNEXE 3 : L'ORGANIGRAMME DU PERSONNEL - 2023

ORGANIGRAMME – 2023 CENTRE SOCIAL DE COURTEILLE

